

# ÅRSRAPPORT 2025





## INDHOLDSFORTEGNELSE

|   | Side |
|---|------|
| <b>PÅTEGNING</b>                                  |      |
| Ledelsespåtegning                                 | 3    |
| Den uafhængige revisors revisionspåtegning        | 4    |
| <b>BERETNING</b>                                  |      |
| Institutionsoplysninger                           | 8    |
| Præsentation af institutionen                     | 9    |
| Årets faglige resultater                          | 12   |
| Årets økonomiske resultat                         | 22   |
| Hoved- og nøgletalstabel                          | 23   |
| <b>AFRAPPORTERING AF STRATEGISK RAMMEKONTRAKT</b> | 25   |
| <b>FORVENTNINGER TIL DET KOMMENDE ÅR</b>          |      |
| Målsætninger og forventninger til 2026            | 28   |
| Økonomiske forventninger til 2026                 | 31   |
| <b>REGNSKAB</b>                                   |      |
| Anvendt regnskabspraksis                          | 32   |
| Resultatopgørelse                                 | 37   |
| Balance   | 38   |
| Egenkapitalopgørelse                              | 40   |
| Pengestrømsopgørelse                              | 41   |
| Noter   | 42   |
| Særlige specifikationer                           | 47   |



## PÅTEGNING

### Ledelsespåtegning

Årsrapporten er udarbejdet i overensstemmelse med lov om statens regnskabsvæsen mv., bekendtgørelse nr. 116 af 19. februar 2018 om statens regnskabsvæsen mv., de nærmere retningslinjer Finansministeriets Økonomisk Administrative Vejledning, bekendtgørelse af lov om Erhvervsakademier for videregående uddannelser LBK nr. 786 af 8. august 2019, bekendtgørelse om regnskab, revision og tilskuds kontrol m.m. ved erhvervsakademierne BEK nr. 1614 af 28. december 2022 samt Uddannelses- og Forskningsstyrelsens retningslinjer for udarbejdelse af årsrapport for 2025.

I henhold til § 39, stk. 4, nr. 1-3 i bekendtgørelse om statens regnskabsvæsen BEK nr. 116 af 19. februar 2018 (regnskabsbekendtgørelsen) tilkendes det:

- At årsrapporten er rigtig, dvs. at årsrapporten ikke indeholder væsentlige fejlinformationer eller udadelser, herunder at målopstillingen og målrapporteringen i årsrapporten er fyldestgørende.
- At de dispositioner, som er omfattet af regnskabsaflæggelsen, er i overensstemmelse med meddelte bevillinger, love og andre forskrifter samt med indgåede aftaler og sædvanlig praksis.
- At der er etableret forretningsgange, der sikrer en økonomisk hensigtsmæssig forvaltning af de midler og ved driften af de institutioner, der er omfattet af årsrapporten.

**Randers, den 9. april 2026**

Anders Graae Rasmussen  
Rektor

Endvidere erklærer bestyrelsen på tro og love at opfylde habilitetskravene i § 14, stk. 6 i lov om erhvervsakademier for videregående uddannelser.

**Randers, den 9. april 2026**

#### Bestyrelse

|                          |                                 |                       |
|--------------------------|---------------------------------|-----------------------|
| John Jeppesen, formand   | Adrian Tresoglavić, næstformand | Daniel Madié          |
| Peter Malbæk             | Lone Kalstrup                   | Inger Toft Stranddorf |
| Jimmi Eiberg             | Lars Vejs-Petersen              | Peter Mosdal Jensen   |
| Caroline Madsbøll Hansen | Anne Katrine Hybertz Jensen     |                       |



## Den uafhængige revisors revisionspåtegning

Til bestyrelsen for Erhvervsakademi Dania

### Konklusion

Vi har revideret årsregnskabet for Erhvervsakademi Dania for regnskabsåret 1. januar - 31. december 2025, der omfatter anvendt regnskabspraksis, resultatopgørelse, balance, egenkapitalopgørelse, pengestrømsopgørelse, noter og særlige specifikationer. Årsregnskabet udarbejdes efter lov om statens regnskabsvæsen mv., bekendtgørelse nr. 116 af 19. februar 2018 om statens regnskabsvæsen, retningslinjerne i Finansministeriets Økonomisk Administrative Vejledning, bekendtgørelse af lov nr. 786 af 8. august 2019 om Erhvervsakademier for videregående uddannelser, bekendtgørelse nr. 1614 af 28. december 2022 om regnskab, revision og tilskudskontrol m.m. ved erhvervsakademierne samt Uddannelses- og Forskningsministeriets retningslinjer for udarbejdelse af årsrapport for 2025 (statens regnskabsregler).

Det er vores opfattelse, at årsregnskabet i alle væsentlige henseender er rigtigt, dvs. udarbejdet i overensstemmelse med statens regnskabsregler.

### Grundlag for konklusion

Vi har udført vores revision i overensstemmelse med internationale standarder om revision og de yderligere krav, der er gældende i Danmark samt standarderne for offentlig revision, idet revisionen udføres på grundlag af bestemmelserne i bekendtgørelse nr. 1614 af 28. december 2022 om regnskab, revision og tilskudskontrol m.m. ved erhvervsakademierne. Vores ansvar ifølge disse standarder og krav er nærmere beskrevet i revisionspåtegningens afsnit "Revisors ansvar for revisionen af årsregnskabet". Vi er uafhængige af institutionen i overensstemmelse med International Ethics Standards Board for Accountants' internationale retningslinjer for revisors etiske adfærd (IESBA Code) og de yderligere etiske krav, der er gældende i Danmark, ligesom vi har opfyldt vores øvrige etiske forpligtelser i henhold til disse krav og IESBA Code. Det er vores opfattelse, at det opnåede revisionsbevis er tilstrækkeligt og egnet som grundlag for vores konklusion.

### Ledelsens ansvar for årsregnskabet

Ledelsen har ansvaret for udarbejdelsen af et årsregnskab, der i alle væsentlige henseender er rigtigt, dvs. udarbejdet i overensstemmelse med statens regnskabsregler. Ledelsen har endvidere ansvaret for den interne kontrol, som ledelsen anser for nødvendig for at udarbejde et årsregnskab uden væsentlig fejlinformation, uanset om denne skyldes besvigelser eller fejl.

Ved udarbejdelsen af årsregnskabet er ledelsen ansvarlig for at vurdere Erhvervsakademi Dania's evne til at fortsætte driften; at oplyse om forhold vedrørende fortsat drift, hvor dette er relevant; samt at udarbejde årsregnskabet på grundlag af regnskabsprincippet om fortsat drift, medmindre ledelsen enten har til hensigt at likvidere Erhvervsakademi Dania, indstille driften eller ikke har andet realistisk alternativ end at gøre dette.



## Revisors ansvar for revisionen af årsregnskabet

Vores mål er at opnå høj grad af sikkerhed for, om årsregnskabet som helhed er uden væsentlig fejlinformation, uanset om denne skyldes besvigelser eller fejl, og at afgive en revisionspåtegning med en konklusion. Høj grad af sikkerhed er et højt niveau af sikkerhed, men er ikke en garanti for, at en revision, der udføres i overensstemmelse med internationale standarder om revision og de yderligere krav, der er gældende i Danmark, samt standarderne for offentlig revision, idet revisionen udføres på grundlag af bestemmelserne i nr. 1614 af 28. december 2022 om regnskab, revision og tilskudskontrol m.m. ved erhvervsakademierne, altid vil afdække væsentlig fejlinformation, når sådan findes. Fejlinformationer kan opstå som følge af besvigelser eller fejl og kan betragtes som væsentlige, hvis det med rimelighed kan forventes, at de enkeltvis eller samlet har indflydelse på de økonomiske beslutninger, som regnskabsbrugerne træffer på grundlag af årsregnskabet.

Som led i en revision, der udføres i overensstemmelse med internationale standarder om revision og de yderligere krav, der er gældende i Danmark, samt standarderne for offentlig revision, idet revisionen udføres på grundlag af bestemmelserne i bekendtgørelse nr. 1614 af 28. december 2022 om regnskab, revision og tilskudskontrol m.m. ved erhvervsakademierne, foretager vi faglige vurderinger og opretholder professionel skepsis under revisionen. Herudover:

- Identificerer og vurderer vi risikoen for væsentlig fejlinformation i årsregnskabet, uanset om denne skyldes besvigelser eller fejl, udformer og udfører revisionshandlinger som reaktion på disse risici samt opnår revisionsbevis, der er tilstrækkeligt og egnet til at danne grundlag for vores konklusion. Risikoen for ikke at opdage væsentlig fejlinformation forårsaget af besvigelser er højere end ved væsentlig fejlinformation forårsaget af fejl, idet besvigelser kan omfatte sammensværgelser, dokumentfalsk, bevidste udeladelser, vildledning eller tilsidesættelse af intern kontrol.
- Opnår vi forståelse af den interne kontrol med relevans for revisionen for at kunne udforme revisionshandlinger, der er passende efter omstændighederne, men ikke for at kunne udtrykke en konklusion om effektiviteten af Erhvervsakademi Dania's interne kontrol.
- Tager vi stilling til, om den regnskabspraksis, som er anvendt af ledelsen, er passende, samt om de regnskabsmæssige skøn og tilknyttede oplysninger, som ledelsen har udarbejdet, er rimelige.
- Konkluderer vi, om ledelsens udarbejdelse af årsregnskabet på grundlag af regnskabsprincippet om fortsat drift er passende, samt om der på grundlag af det opnåede revisionsbevis er væsentlig usikkerhed forbundet med begivenheder eller forhold, der kan skabe betydelig tvivl om erhvervsakademiets evne til at fortsætte driften. Hvis vi konkluderer, at der er en væsentlig usikkerhed, skal vi i vores revisionspåtegning gøre opmærksom på oplysninger herom i årsregnskabet eller, hvis sådanne oplysninger ikke er tilstrækkelige, modificere vores konklusion. Vores konklusioner er baseret på det revisionsbevis, der er opnået frem til datoen for vores revisionspåtegning. Fremtidige begivenheder eller forhold kan dog medføre, at Erhvervsakademi Dania ikke længere kan fortsætte driften.

Vi kommunikerer med den øverste ledelse om blandt andet det planlagte omfang og den tidsmæssige placering af revisionen samt betydelige revisionsmæssige observationer, herunder eventuelle betydelige mangler i intern kontrol, som vi identificerer under revisionen.



## Udtalelse om ledelsesberetningen

Ledelsesberetningen omfatter ligeledes afrapporteringen af den strategiske rammekontrakt.

Ledelsen er ansvarlig for ledelsesberetningen og afrapporteringen af den strategiske rammekontrakt.

Vores konklusion om årsregnskabet omfatter ikke ledelsesberetningen og afrapporteringen af den strategiske rammekontrakt, og vi udtrykker ingen form for konklusion med sikkerhed om ledelsesberetningen og afrapporteringen af den strategiske rammekontrakt.

I tilknytning til vores revision af årsregnskabet er det vores ansvar at læse ledelsesberetningen og afrapporteringen af den strategiske rammekontrakt og i den forbindelse overveje, om ledelsesberetningen og afrapporteringen af den strategiske rammekontrakt er væsentligt inkonsistent med årsregnskabet eller vores viden opnået ved revisionen eller på anden måde synes at indeholde væsentlig fejlinformation.

Vores ansvar er derudover at overveje, om ledelsesberetningen indeholder krævede oplysninger i henhold til statens regnskabsregler.

Baseret på det udførte arbejde er det vores opfattelse, at ledelsesberetningen og afrapporteringen af den strategiske rammekontrakt er i overensstemmelse med årsregnskabet og er udarbejdet i overensstemmelse med kravene i statens regnskabsregler. Vi har ikke fundet væsentlig fejlinformation i ledelsesberetningen og afrapporteringen af den strategiske rammekontrakt.

## Erklæring i henhold til anden lovgivning og øvrig regulering

### Udtalelse om juridisk-kritisk revision og forvaltningsrevision

Ledelsen er ansvarlig for, at de dispositioner, der er omfattet af regnskabsaflæggelsen, er i overensstemmelse med meddelte bevillinger, love og andre forskrifter samt med indgåede aftaler og sædvanlig praksis. Ledelsen er også ansvarlig for, at der er taget skyldige økonomiske hensyn ved driften af Erhvervsakademi Dania og forvaltningen af de midler, der er omfattet af årsregnskabet. Ledelsen har i den forbindelse ansvar for at etablere systemer og processer, der understøtter sparsommelighed, produktivitet og effektivitet.

I tilknytning til vores revision af årsregnskabet er det vores ansvar at gennemføre juridisk-kritisk revision og forvaltningsrevision i overensstemmelse med standarderne for offentlig revision. Dette indebærer, at vi vurderer risikoen for, at der er væsentlige regelbrud i de dispositioner, der er omfattet af regnskabsaflæggelsen, eller væsentlige forvaltningsmangler i de systemer og processer, som ledelsen har etableret. På grundlag af risikovurderingen fastlægger vi de afgrænsede emner, som vi skal udføre juridisk-kritisk revision eller forvaltningsrevision af.

Ved en juridisk-kritisk revision efterprøver vi med høj grad af sikkerhed, om de dispositioner, der er omfattet af det udvalgte emne, er i overensstemmelse med de relevante bestemmelser i bevillinger, love og andre forskrifter samt med indgåede aftaler og sædvanlig praksis. Ved en forvaltningsrevision vurderer vi med høj grad af sikkerhed, om de systemer, processer eller dispositioner, der er omfattet af det udvalgte emne, understøtter skyldige økonomiske hensyn ved driften af erhvervsakademiet og forvaltningen af de midler, der er omfattet af årsregnskabet.

Vores revision af hvert udvalgt emne tager sigte på at opnå tilstrækkeligt og egnet revisionsbevis som grundlag for en konklusion med høj grad af sikkerhed om det pågældende emne. Ved en revision kan der ikke opnås fuldstændig sikkerhed for at opdage alle regelbrud eller forvaltningsmangler. Da vi alene har udført



juridisk-kritisk revision og forvaltningsrevision af de udvalgte emner, kan vi ikke udtale os med sikkerhed om, at der ikke kan være væsentlige regelbrud eller væsentlige forvaltningsmangler på områder, der falder uden for de udvalgte emner.

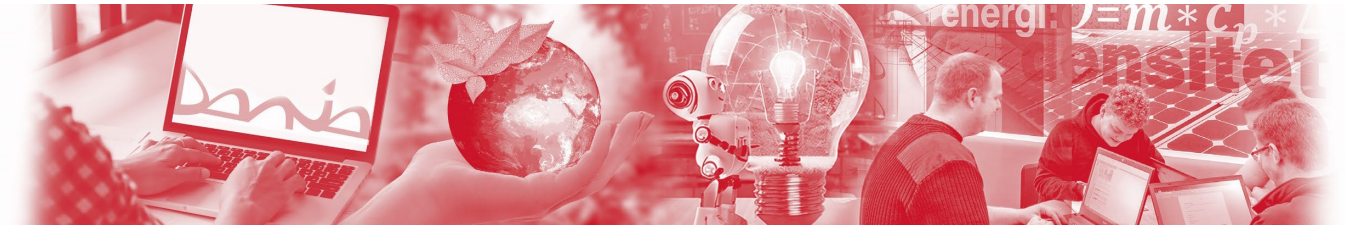
Hvis vi på grundlag af det udførte arbejde konkluderer, at der er anledning til væsentlige kritiske bemærkninger, skal vi rapportere herom i denne udtalelse.

Vi har ingen væsentlige kritiske bemærkninger at rapportere i den forbindelse.

**Herning, den 9. april 2026**

**PricewaterhouseCoopers**  
Statsautoriseret Revisionspartnerselskab  
CVR nr. 33 77 12 31

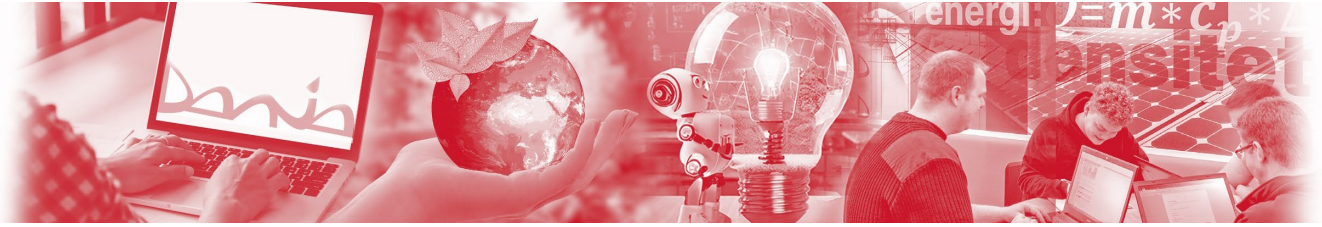
Kim Vorret  
statsautoriseret revisor  
MNE33256



## BERETNING

### Institutionsoplysninger

|                        |   |
|------------------------|---|
| <b>Institutionen</b>   | Erhvervsakademi Dania<br>Minervavej 63<br>8960 Randers SØ   |
|                        | Telefon: 72 29 10 00  |
|                        | Mailadresse: <a href="mailto:eadania@eadania.dk">eadania@eadania.dk</a>   |
|                        | Hjemmeside: <a href="http://www.eadania.dk">www.eadania.dk</a>  |
|                        | CVR-nummer: 31 56 51 62   |
|                        | Regnskabsår: 1. januar – 31. december 2025  |
|                        | Hjemstedskommune: Randers   |
| <b>Bestyrelse</b>      | John Jeppesen (formand)<br>Adrian Tresoglavić (næstformand)<br>Peter Malbæk<br>Inger Toft Stranddorf<br>Daniel Madié<br>Lone Kalstrup<br>Jimmi Eiberg<br>Peter Mosdal Jensen<br>Lars Vejs-Petersen<br>Caroline Madsbøll Hansen<br>Anne Katrine Hybertz Jensen |
| <b>Daglig ledelse</b>  | Rektor Anders Graae Rasmussen<br>Erhvervsdirektør Birgitte Riise Bjærge<br>Økonomi- og ressourcedirektør Sarah Elise Svanberg   |
| <b>Bankforbindelse</b> | Danske Bank<br>Jyske Bank   |
| <b>Revisor</b>         | PricewaterhouseCoopers<br>Statsautoriseret Revisionspartnerselskab<br>Platanvej 4<br>7400 Herning<br>CVR-nummer: 33 77 12 31<br>Telefon: 96 60 25 00<br>Mailadresse: <a href="mailto:dk_herning_mbx.com">dk_herning_mbx.com</a>                               |



## Præsentation af institutionen

Erhvervsakademi Dania (Dania) er en selvejende institution inden for offentlig forvaltning, som blev oprettet den 1. september 2008 i henhold til Lov om erhvervsakademier for videregående uddannelser. Dania dækker et stort regionalt område i Midt-, Øst- og Nordjylland med hovedsæde i Randers og campusser i Horsens, Silkeborg, Viborg, Skive, Grenå og Hobro. I praksis rækker Danias uddannelser geografisk endnu bredere i kraft af et stadig større udbud af online uddannelser, som er blevet en ikke uvæsentlig del af Danias samlede uddannelsesportefølje.

Dania udbyder et bredt udvalg af fuld- og deltidsuddannelser, hvor aftagerne i høj grad er danske små og mellemstore virksomheder. Samlet udbyder Dania 21 korte og mellemlange videregående fuldtidsuddannelser samt 17 deltidsuddannelser på tværs af sit dækningsområde. Derudover skræddersyr Dania Erhverv et stort antal kurser efter virksomhedernes specifikke behov og ønsker. Sidstnævnte spiller ind i den vigtige politiske dagsorden om livslang læring og er af stor betydning for Danias samlede økonomi. Danias samlede antal studerende lå i 2025 på 2.090 fuldtids<sup>1</sup>- og 6.060 deltidsstuderende.

Direktionen består af rektor Anders Graae Rasmussen, erhvervsdirektør Birgitte Riise Bjerge samt økonomi- og ressourcedirektør Sarah Svanberg. Organisationen tæller i alt 190 fastansatte medarbejdere.

### Mission

Danias mission er at udbyde tidssvarende, erhvervsrettede videregående fuld- og deltidsuddannelser til et internationalt orienteret marked. Uddannelserne baserer sig på nyeste viden, et læringsmiljø kendetegnet ved høj involvering af de studerende samt et tæt samarbejde med eksterne aktører om projekter og anvendt forskning.

### Vision

Det er Danias vision at være kendt og anerkendt for:

- at have et læringsmiljø, hvor den studerende ved at udvikle sig fagligt, personligt og socialt får det optimale ud af sit læringspotentiale
- at levere attraktive dimittender til beskæftigelse, som herunder kan bidrage til grøn omstilling
- at sikre stærke regionale uddannelsesudbud og videndeling
- at sikre de rette kompetencer til fremtidens arbejdsmarked
- at være det foretrukne valg inden for udvalgte videregående uddannelser
- at være en attraktiv arbejdsplads baseret på det samarbejdende og lærende fællesskab, såvel internt som eksternt

---

<sup>1</sup> For fuldtidsstuderende opgøres dette tal pr. 1. oktober 2025



## Danias fire strategiske fokusområder 2022-2025

### 1. Samarbejde med erhverv og samfund

#### Vores kendetegn

Dania er et regionalt organiseret erhvervsakademi, hvor vi har fokus på at bidrage til bæredygtig vækst og udvikling i alle lokalområder i tæt samarbejde med erhvervslivet, kommunerne og andre aktører. Vi ser de ordinære uddannelser og efter- og videreuddannelse i et tæt samspil til understøttelse af de studerendes kompetenceudvikling og karriereveje. Vi tilbyder praksisnære uddannelser, der til en hver tid matcher arbejdsmarkedets behov.

#### Vores målsætninger

- Vi vil skabe vækst på relevante fuldtids- og deltidsuddannelser via netværk og lokale samarbejder.
- Vi vil understøtte beskæftigelsen for vores dimittender via praksisnære uddannelser og relevante kompetencer.
- Vi vil samarbejde om uddannelsesdækning med andre uddannelsesinstitutioner, hvor det samfundsmæssigt og økonomisk giver mening.
- Vi vil styrke innovation og iværksætterier.

### 2. Bæredygtighed og grøn omstilling

#### Vores kendetegn

I Dania har vi fokus på bæredygtighed og grøn omstilling. Dette såvel internt af medarbejdere og studerende som i samarbejde med eksterne interessenter.

Vi ønsker med udgangspunkt i hensynet til fremtidens generationer at være kendetegnet ved at tage bæredygtige beslutninger inden for kerneopgaven læring samt drift og økonomi. Med udgangspunkt i en cirkulær samfundsforståelse iværksætter vi proaktivt konkrete processer, som understøtter den grønne omstilling.

#### Vores målsætninger

- Vi vil på alle uddannelser indarbejde i studieordningerne, hvordan man inden for fagområdet skal lære og arbejde med relevante elementer af bæredygtighed og grøn omstilling.
- Ledelsen vil hvert år udarbejde en fælles ramme for indsatser i Dania, som baserer sig på konkrete ideer til arbejdet med bæredygtighed og grøn omstilling fra medarbejdere og studerende.
- Vi vil på bygning og drift sikre, at alle indsatser vurderes på basis af kriterier for bæredygtighed og mulighed for grøn omstilling, således der løbende kan dokumenteres en positiv udvikling.

### 3. Læring og trivsel

#### Vores kendetegn

Gennem læring arbejder vi i Dania målrettet med social og faglig trivsel for vores studerende. Med udgangspunkt i de studerendes faglige, personlige og sociale ståsted forbereder vi de studerende til deres fremtidige karriere. Vi har særligt fokus på at udvikle selvstændighed, nysgerrighed og personlig udvikling generelt.



Vores studerende opnår relevante kompetencer inden for tværfagligt samarbejde og anvendelse af forskningsbaseret viden, som kan omsættes til nye teknologier og udvikling i brancherne. Vores forsknings- og udviklingsaktiviteter er tæt koblet til uddannelser og undervisning, og indsatserne rettes mod erhvervslivets videns- og udviklingsbehov.

Dania arbejder bevidst med at støtte de studerende i overgange fra elev til studerende, fra studerende til praktikant, fra praktikant/studerende til dimittend og fra dimittend til medarbejder.

#### **Vores målsætninger**

- Vi vil have et attraktivt lærings- og studiemiljø, der afspejler vores læringstilgang og understøtter såvel fællesskab som individ.
- Vi vil øge de studerendes tilknytning både under og efter studiet.
- Vi arbejder med studentercentreret læring (SCL) med udgangspunkt i en fælles læringstilgang i Dania.
- Forsknings- og udviklingsprojekter tager udgangspunkt i vores uddannelser og undervisning.
- Vi vil etablere en professionel organisering til at understøtte de studerendes overgange mellem de forskellige faser under studiet.

## **4. Professionelle læringsfællesskaber**

### **Kendetegn**

I Dania tager vi et fælles ansvar for de studerendes læring og undervisernes professionelle udvikling. Vi ønsker at fastholde og udvikle en samarbejdende og tillidsfuld kultur med afsæt i fælles værdier og visioner.

Vi vil fortsat styrke underviserrollen ved at dele, vise og være åbne for hinandens undervisningspraksis. Dette gennem involvering og gennemsigtighed med fokus på, hvorfor og hvordan vi udøver vores undervisningspraksis gennem et professionelt læringsfællesskab. Et fællesskab som udvikler professionel pædagogik, herunder digitalisering gennem teknologiunderstøttet læring.

I alle afdelinger tages et fælles ansvar for den professionelle udvikling. Vi vil fortsat styrke opgaveløsningen i alle Danias afdelinger ved at dele, vise og være åbne for hinandens opgaveløsning gennem involvering og gennemsigtighed. Alle afdelinger har fokus på at lære af data og erfaringer og i fællesskab bringe viden til handling.

### **Vores målsætninger**

- Vi vil videreudvikle en fælles forståelse for professionelle læringsfællesskaber samt pædagogisk ledelse.
- Vi vil sikre en værdiskabende kompetenceudvikling i forhold til læringsudbyttet for de studerende.
- Vi vil være bevidst pædagogisk eksperimenterende.
- Vi vil videndele omkring best practice via kollegial supervision og refleksive dialoger.



## Årets faglige resultater

### Reform af erhvervsakademiområdet – implementering og fremdrift i 2025

Reformarbejdet prægede i høj grad 2025 på Dania. Implementeringen af reformen på erhvervsakademi- og professionsbachelorområdet optog betydelige ledelsesmæssige og faglige ressourcer gennem året. Reformen indebærer både strukturelle ændringer i uddannelsesporteføljen og en politisk ambition om et kvalitetsløft med øget praksisretning, som der gives kvalitetsmidler til.

På Dania bidrog vi aktivt til at omsætte de politiske intentioner til konkrete løsninger. Det skete blandt andet gennem deltagelse i nedsatte arbejdsgrupper. Endelig spillede rektor en central rolle i den nationale styregruppe for implementeringen, bestående af to professionshøjskolerektorer og Danske Erhvervsakademiers formandskab. Implementeringsarbejdet tog afsæt i en samlet proces- og leveranceplan. Rammer, beslutningsprocesser og milepæle blev fastlagt i styregruppen, mens det konkrete udviklingsarbejde blev gennemført i de nedsatte arbejdsgrupper. Sideløbende med processen har der været dialoger i et såkaldt dialogforum bestående af repræsentanter for arbejdsmarkedets parter.

Arbejdet omfattede udvikling af et nyt og revideret uddannelseslandskab. De eksisterende toårige erhvervsakademiuddannelser blev gennemgået, og enkelte blev tænkt sammenlagt. Dertil udvikling af nye treårige professionsbacheloruddannelser som afløser for de nuværende 1½-årige top-up-uddannelser. Endelig blev der udviklet nye overbygningsuddannelser på 60 ECTS-point, som erhvervsakademiuddannede vil kunne tilgå efter to års relevant erhvervs erfaring. Overbygningsuddannelserne vil kunne gennemføres på fuld tid over ét år eller på deltid over flere år og indgår som et centralt element i ambitionen om livslang læring. Reformen indebærer en udfasning af top-up-uddannelserne med sidste optag vinter 2028.

Ved årets udgang stod Dania med et solidt styringsgrundlag for den videre proces frem mod godkendelsen af det fremtidige uddannelseslandskab fra 2028. Arbejdet er blevet forankret i Danias kommende fireårige strategi for perioden 2026-2029, hvor etableringen af et robust og fremtidssikret uddannelseslandskab udgør ét af de centrale strategiske pejlemærker.

### Organisationsudvikling og faglig styrke

I 2025 videreførte vi den konsolidering af de organisatoriske forandringer, der blev igangsat i 2024. Målet var at få en mindre chefgruppe med tydeligere delegerede ledelsesmandater og øget sammenhæng på tværs. Medarbejderne har gennem hele forandringen udvist fleksibilitet og engagement i arbejdet med at få de justerede strukturer til at fungere i praksis.

Ledelsen havde i processen samtidig fokus på at sikre en mere samstemt ressourceallokering med tydeligere fælles principper på tværs af organisationen. Reorganiseringen har samlet set bidraget til en mere sammenhængende organisation, som står godt rustet til at fastholde kvaliteten og håndtere kommende forandringer.

### Studieadministration

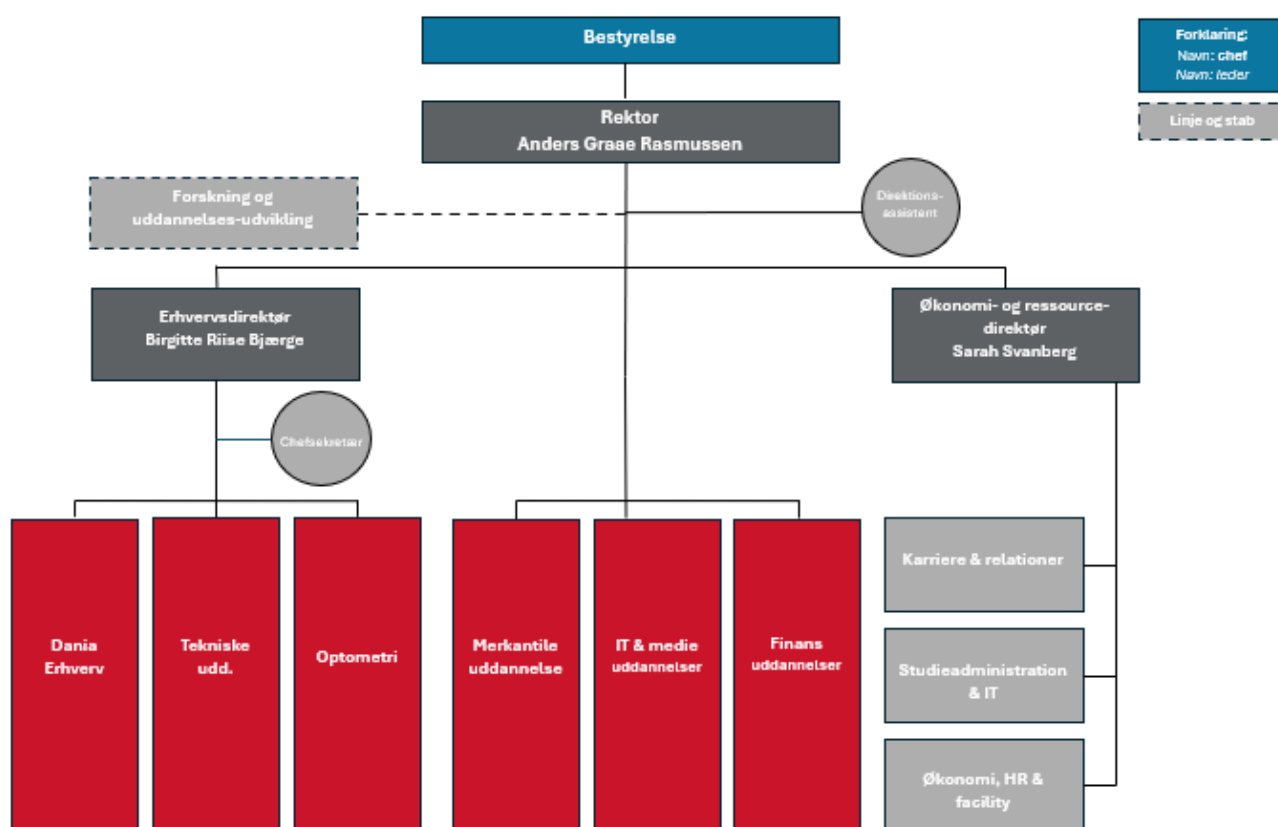
I 2024 blev studieadministrationen samlet under én fælles ledelse, og i 2025 blev også en geografisk centralisering af studiesekretærene i Randers gennemført. Formålet var at styrke specialiserede kompetencer, skabe mere ensartede arbejdsprocesser og etablere specialistteams. Centraliseringen har givet et samlet ledelsesmæssigt overblik over opgaver og ressourcer på både fuldtids- og deltidsuddannelser, reduceret sårbarhed og muliggjort en mere fleksibel prioritering. For de studerende har ændringen givet en mere målrettet og kvalificeret betjening. For at bevare nærhed og understøttelse af de lokale studiemiljøer på de enkelte campusser, blev der deltidsansat lokale campusværter.



## Karriere & Relationer

Karriere og Relationer blev i forbindelse med organisationsændringen etableret som en samlet afdeling ved sammenlægning af studie- og karrierevejledning, internationalisering samt kommunikation og markedsføring. Afdelingen arbejder nu sammenhængende med de studerende gennem hele studietiden – fra rekruttering og studiestart til dimission og overgang til arbejdsmarkedet. Sammenlægningen har skabt tydeligere ansvarsfordeling, styrket samarbejdet og bidraget til mere smidige arbejdsgange og en professionel indsats til gavn for både Dania og de studerende.

Nedenstående er Danias organisering gældende fra 1. juli 2025.



## Årets forskningspris for erhvervsakademierne

Dania opnåede i 2025 en væsentlig faglig anerkendelse, da lektor i optometri Ivan Nisted modtog Årets Forskningspris for erhvervsakademierne. Prisen blev overrakt af uddannelses- og forskningsminister Christina Egelund og blev tildelt for hans praksisnære forskningsprojekt om effekten af filterglas til patienter med våd AMD.

Projektet undersøgte, om de anvendte filterglas reelt forbedrede syn og livskvalitet hos patienterne, og blev fremhævet som et tydeligt eksempel på anvendelsesorienteret forskning med konkret samfundsmæssig værdi. Prisen understregede Danias position inden for praksisnær forskning og akademiets bidrag til relevant vidensudvikling tæt på profession og praksis.



På billedet: Lektor Ivan Nisted og Uddannelses- og forskningsminister Christina Egelund



## Iværksætter og entreprenørskab

På iværksætter- og entreprenørskabsområdet markerede Dania sig også stærkt i 2025. Ved DM i Entreprenørskab opnåede både studerende og undervisere nationale topplaceringer og faglige anerkendelser.

Den studenterdrevne startup Tiptox blev kåret som Danmarks mestre i entreprenørskab og vandt både i kategorien Life Tech og som samlet vinder på tværs af alle kategorier. Tiptox repræsenterede efterfølgende Danmark ved EM i entreprenørskab i Athen, hvor teamet opnåede en andenplads i et stærkt internationalt felt. Resultaterne vidnede om høj faglig kvalitet og en målrettet omsætning af entreprenante kompetencer til konkrete løsninger.

Samtidig blev Danias iværksætterkonsulent Peter Mosdal Jensen kåret som Årets Entreprenante Underviser. Prisen anerkendte Peters dedikerede indsats for at integrere entreprenørskab i undervisningen og understøtte de studerendes udvikling fra idé til startup gennem blandt andet Dania Grow, iværksætterpraktik og kompetenceudvikling af undervisere.

Samlet set bekræftede resultaterne Danias stærke position inden for entreprenørskab og akademiets evne til at skabe sammenhæng mellem undervisning, praksis og innovation til gavn for både studerende og samfund.



På billedet fra venstre: Peter Mosdal Jensen, Nathalie Simone Kristensen, Mads Hyldgaard Henningsen, Julie Simone Kristensen

## Internationalisering

Internationalisering var også i 2025 et centralt indsatsområde på Dania. I efteråret modtog Dania den positive meddelelse, at institutionen fra 2027 igen får mulighed for at udbyde en engelsksproget uddannelse med internationale studiepladser. Det styrker det strategiske arbejde med at udvikle et internationalt studiemiljø og give både studerende og undervisere stærke interkulturelle kompetencer.

Inden for de gældende politiske rammer arbejdede Dania samtidig målrettet med at fastholde et internationalt perspektiv i uddannelserne. Gennem strategiske partnerskaber, udvekslingsprogrammer, blended learning-forløb og øvrige internationale aktiviteter blev de studerendes globale kompetencer og praksisnære erfaringer udviklet. Aktiviteterne i 2025 dokumenterede, at Dania over en årrække har formået at opbygge solide internationale, samarbejder og læringsmiljøer med reel værdi for både studerende og medarbejdere, jf. nedenstående oversigt.



### Blended Intensive Programmes (BIP)

Dania var i maj 2025 værtsinstitution for et BIP i samarbejde med Inholland University (Holland) og Wroclaw Business University (Polen) med titlen *Sustainable Marketing – from CSRD/ESG Strategy to Implementation*. Derudover deltog Dania med studerende i et BIP i Portugal med fokus på iværksætteri.

### Studieophold og sommerskoler

Studerende deltog i internationale læringsforløb, herunder Vietnam Summer School i samarbejde med HUTECH University of Technology i Ho Chi Minh City med fokus på forretningsudvikling i en global kontekst. Desuden deltog studerende og medarbejdere i sommerskoleforløb hos Humber Polytechnic i Canada med fokus på bæredygtigt byggeri og sociale medier.

### COIL – virtuelle internationale samarbejder

Dania videreførte Collaborative Online International Learning-forløb med partnerinstitutioner i blandt andet USA, Canada og Holland. Forløbene gav studerende mulighed for at indgå i internationale samarbejder i digitale læringsmiljøer.

### Short-term blended Erasmus+ mobilitet

28 studerende fra professionsbacheloruddannelsen i Finans deltog i et short-term blended ophold hos Vives University of Applied Sciences i Belgien.

### Internationale temauger og netværk

International Days blev igen afholdt i uge 11 med deltagelse af gæsteundervisere fra partnerinstitutioner under temaet Globally Connected. Herudover var Dania repræsenteret ved den internationale uddannelseskonference EAIE med henblik på at styrke og udvide det globale samarbejdsnetværk.

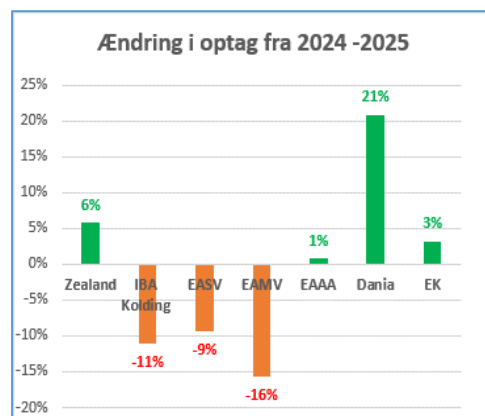


## Optag og udbudsudvikling på Danias fuldtidsuddannelser

Optaget i 2025 viste en samlet fremgang i erhvervsakademisektoren og en særligt markant positiv udvikling for Dania. På landsplan fik 9.825 nye studerende tilbudt en plads på de syv erhvervsakademier, svarende til en stigning på cirka 3 procent sammenlignet med året før. Tallene dækkede dog over betydelige forskelle mellem institutionerne, idet flere erhvervsakademier oplevede tilbagegang.

Som det fremgår af nedenstående figur, bidrog Dania markant til den samlede fremgang i sektoren med en vækst på 21 procent fra 2024 til 2025. Hertil kom et stærkt efteroptag, hvor Dania oplevede yderligere tilgang. Det indikerede, at mange studerende aktivt valgte Dania som indgang til en erhvervsrettet videregående uddannelse. En mindre del af den flotte vækst i optaget var betinget af, at Dania overtog nogle uddannelser i Horsens, som VIA ønskede at nedlægge. Uddannelser, som vi i vores set up kan videreføre bæredygtigt.

Udviklingen i optaget afspejlede samtidig klare faglige tendenser i sektoren. Flere studerende valgte tekniske og finansielle uddannelser, og særligt uddannelser inden for cybersikkerhed, byggeri og økonomi var blandt de fagområder, der voksede mest. Den positive udvikling på Dania fordelte sig på flere campusser og uddannelsesområder samt på både fysiske og onlineudbud. Bag de samlede positive tal lå der dog også lokale variationer. Enkelte campusser, herunder Grenaa og Randers, oplevede en mindre tilbagegang i optaget. Det samlede billede for 2025 var, at Dania stod stærkt i et konkurrencepræget uddannelseslandskab og bidrog væsentligt til erhvervsakademiernes samlede vækst.





### Status på "DIGIDAKT" – fra bevilling til implementering

I forlængelse af bevillingen fra Uddannelses- og Forskningsministeriet i 2024 bevægede det fælles sektorprojekt "DIGIDAKT" sig i 2025 fra intention til konkret fundament. Projektet havde bl.a. til formål at uddanne en række undervisere til at være frontløbere, såkaldte "tech-coaches", på at integrere teknologier og teknologi-forståelse som en naturlig del af uddannelsernes praksis. Året var præget af udviklings- og forberedelsesarbejde med fokus på at skabe et fælles afsæt for den kommende kompetenceudvikling af de involverede undervisere og ledere.

I løbet af året blev der udviklet et samlet program for de kommende underviserforløb, etableret en digital vidensbank og planlagt et webinar- og workshopspor, der skulle understøtte de 150 undervisere, som blev uddannet til de faglige "tech-coaches". Der blev samtidig truffet valg om en fælles digital infrastruktur, herunder anvendelse af faciliteringsplatformen Howspace, for at sikre lige deltagelsesmuligheder på tværs af institutionerne.

Årets indsats skabte det nødvendige fundament for igangsættelsen af de første seminarer i januar 2026. De indledende erfaringer viste et stort engagement blandt deltagerne og pegede samtidig på den kompleksitet, der var forbundet med at udvikle nye samarbejdsformer og styrke teknologiforståelsen i uddannelserne. I 2026 rettes fokus mod implementering, fælles meningsskabelse og fortsat kapacitetsopbygning i sektoren.

### Danias uddannelsesdesign og professionelle læringsfællesskaber

Dania videreudviklede og tydeliggjorde i 2025 den fælles pædagogiske og didaktiske retning gennem implementeringen af Danias uddannelsesdesign. Uddannelsesdesignet fungerer som en fælles ramme for planlægning, gennemførelse og udvikling af undervisningen på tværs af uddannelser, fagmiljøer og campusser og skal sikre ensartet kvalitet, tydelig progression i de studerendes læringsforløb samt en klar kobling mellem læringsmål, undervisningsaktiviteter og erhvervsrettede kompetencer.

Uddannelsesdesignet tager afsæt i Danias fælles læringstilgang, hvor læring forstås som en aktiv og social proces i tæt relation til praksis. Undervisningen tilrettelægges med fokus på de studerendes evne til at omsætte teori til handling i virkelighedsnære problemstillinger. Et centralt element er arbejdet med leverancer. Leverancerne er konkrete erhvervsrettede produkter, analyser eller løsninger, som de studerende udvikler og afleverer undervejs i et forløb. De fungerer som samlingspunkt for læring, samarbejde og feedback og styrker koblingen mellem teori og praksis.

Udrulningen af uddannelsesdesignet skete gennem målrettede kompetence- og udviklingsaktiviteter for både undervisere og ledere. Der blev gennemført fælles introduktionsforløb, workshops og lederrettede indsatser med fokus på pædagogisk ledelse og didaktisk planlægning. Samtidig blev der udviklet procesværktøjer, som understøttede underviser teams i omlægningen af praksis.

Samlet set udgør uddannelsesdesignet et solidt fundament for Danias videre arbejde med stærk faglighed, og erhvervsrelevans og bidrager til en fælles forståelse af, hvad der kendetegner god undervisning og stærk læring på Dania, som lettere kan omsættes i konkrete anvendelige kompetencer ude i praksis.



## Danias fuldtidsuddannelser

### Merkantile uddannelser

De merkantile uddannelser leverede i 2025 både faglig udvikling og synlige resultater. Danias interne underviserpris gik for tredje år i træk til en lektor fra området, og markedsføringsstuderende opnåede nationale og internationale topplaceringer, herunder sølv ved EM i entreprenørskab som nævnt ovenfor og en publikumspris ved DM i praktik. Resultaterne bekræfter områdets høje faglige niveau og praksisnære profil.

Området udviklede i 2025 sit lokale videngrundlag gennem både nationale og internationale samarbejder. Undervisere deltog i forskningssymposier og konferencer og indgik i tværinstitutionelle samarbejder om blandt andet AI og digital didaktik. Kompetenceudvikling blev prioriteret gennem faglige årskonferencer og målrettede indsatser inden for bæredygtighed og kunstig intelligens.

Samtidig udvidede området sit uddannelsesudbud på Danias campus i Horsens med de ovenfor omtalte uddannelser, som VIA ikke ønskede at udbyde længere. Det var Professionsbacheloruddannelsen i International Handel og Markedsføring, som blev etableret som onlineudbud, og markedsføringsøkonomuddannelsen som blev etableret med fysisk udbud. Derudover blev nye valgfag udviklet, herunder Emerging Markets og Avanceret Digital Markedsføring, med henblik på at imødekomme erhvervslivets behov.

På logistik- og handelsøkonomuddannelserne var 2025 præget af faglig udvikling og øget koordinering på tværs af campusser. Didaktisk design, valgfag og prøveformer blev opdateret for at sikre ensartet kvalitet på tværs af Dania. Et nyt hybridudbud på logistikøkonomuddannelsen på campus Hobro viste gode resultater med et pænt første optag og bidrog til øget fleksibilitet samt et stærkere fællesskab mellem fysiske og online studerende.

Bæredygtighed og grøn omstilling blev integreret som gennemgående elementer i uddannelsernes indhold, herunder ESG, verdensmål og Scope 1–3, understøttet af både valgfag og praksisnære cases. Området styrkede dermed sin faglige profil gennem tæt erhvervsamarbejde, fleksible udbudsformer og målrettet kompetenceudvikling.

### Finans, IT og Medier

Finans-, IT- og medieuddannelserne udviklede sig i 2025 gennem styrket fagligt samarbejde, international videnudveksling og strategisk udvikling af nye udbud. Området arbejdede målrettet med at styrke det lokale videngrundlag via internationale partnerskaber, kompetenceudvikling og et tæt samspil mellem undervisning, praksis og forskning.

På finansuddannelserne deltog underviserne blandt andet i et fagligt udviklingsforløb i Amsterdam med besøg hos Danias hollandske partnerinstitutioner og fintech-aktører. Forløbet havde fokus på erfaringsudveksling om pædagogik, didaktik og forskningsforankring samt styrkelse af internationale relationer. Initiativet gav ny inspiration til undervisningen og bidrog til den videre udvikling af uddannelsernes praksisnære profil. Området deltog desuden i tværgående aktiviteter, herunder sommerskoleforløb med fokus på bæredygtige forretningsmodeller og problembaseret læring i tæt samarbejde med erhvervslivet.

På IT-området blev datamatikeruddannelsen etableret på campus Silkeborg med et tilfredsstillende første optag og et stærkt fagligt engagement omkring opbygningen af et nyt studiemiljø. Udbuddet indgik i en strategisk udbygning af Danias IT-tilstedeværelse og understøttede ambitionen om at tilbyde attraktive og tidssvarende teknologiske uddannelser i et bredt geografisk dækningsområde.



På tværs af området blev undervisningsformer videreudviklet, de digitale kompetencer styrket, og samarbejdet med eksterne aktører udbygget. 2025 var dermed kendetegnet ved faglig konsolidering og målrettet udvikling, som styrkede uddannelsernes kvalitet og relevans i forhold til arbejdsmarkedets behov.

### **Optometriuddannelsen**

Danias optometriuddannelse blev også i 2025 udbudt som både fremmøde- og onlineundervisning. Det samlede optag var på niveau med 2024, dog med en mindre tilbagegang på onlineudbuddet. På den baggrund blev samarbejdet med landsdækkende optikkæder om rekruttering styrket. Uddannelsen arbejdede samtidig målrettet med at fastholde et højt fagligt niveau og en tæt kobling til praksis og aftagere for fortsat at kunne dække arbejdsmarkedets behov for kvalificerede optometriste.

Uddannelsen havde i 2025 et særligt fokus på tilpasning til de kommende rammevilkår for videregående uddannelser. En væsentlig del af året blev anvendt på forberedelser til den kommende uddannelsesreform, herunder aktiv dialog med Uddannelses- og Forskningsstyrelsen om reformens betydning for indhold, struktur og fremtidig tilrettelæggelse. Arbejdet omfattede analyser af uddannelsens faglige profil, kliniske elementer og praksisnærhed samt overvejelser om fleksibilitet og studietilrettelæggelse. Herunder var der særligt fokus på at flytte noget af praktikken til øget undervisning i diagnostik, da regionerne ønsker større involvering af optometriste i øjenlægenes arbejde.

Som led i internationalisering og faglig udvikling gennemførte optometriafdelingen i november en studietur til Aston University i Birmingham. Besøget omfattede videndeling om uddannelsesstruktur, klinisk træning, forskningsintegration og samarbejde med praksis. Turen gav værdifuld inspiration til den videre udvikling af uddannelsens akademiske fundament og internationale perspektiv.

Optometriuddannelsen kunne i 2025 desuden glæde sig over, at den nationale forskningspris blev tildelt lektor Ivan Nisted, jf. tidligere omtale. Tildelingen understregede uddannelsens stærke forskningsforankring og den tætte integration mellem forskning, undervisning og klinisk praksis.

### **Danias tekniske uddannelser**

Der var i 2025 et markant fokus på vækst på Danias tekniske uddannelser, både på fuldtidsområdet og inden for efter- og videreuddannelse. Optaget var i 2025 stigende. Efterspørgslen efter kvalificeret arbejdskraft på de tekniske områder var høj, hvilket skabte et tydeligt rekrutteringspotentiale. Samtidig betød manglen på arbejdskraft, at mange valgte efter- og videreuddannelse sideløbende med deres karriere. Dania havde derfor i fokus på et solidt udbud af efter- og videreuddannelser på flere tekniske uddannelser samt på samlæsning mellem fuldtids- og efter-/videreuddannelserne.

Akademiuddannelsen i elinstallation blev i 2025 udbudt med to årlige opstarter. Det medførte et øget optag og større fleksibilitet i de studerendes gennemførelse. Alle studerende, der påbegyndte uddannelsen, afsluttede med autorisationsprøven.

Akademiuddannelsen i automation og drift blev desuden opstartet med udvalgte fag, der tilsammen gav mulighed for at gennemføre en fuld akademiuddannelse. Uddannelsen havde tilfredsstillende søgning og omfattede nye fag udviklet med afsæt i arbejdsmarkedets behov. I løbet af året arbejdede Dania intensivt med en ny studieordning for produktionsteknologuddannelsen. Syv fagelementer blev samlet i tre mere tidssvarende fag: 1) design og prototyping, 2) produktion og automatisering samt 3) forretningsforståelse og digitalisering.

Studieturen for fuldtidsstuderende på de tekniske uddannelser gik igen til Budapest med besøg og oplæg på universitetet og hos flere virksomheder. 90 procent af de studerende på tredje semester fra de tre tekniske



uddannelsesretninger deltog. I forbindelse med turen gennemførte de deltagende studerende valgfaget Internationalisering og forretningskultur.

Samlæsning mellem uddannelsesretningerne kom yderligere i højsædet i 2025, blandt andet inden for projektledelse og forretningsforståelse. Dette understøtter også det videre arbejde med implementeringen af uddannelsesreformen i de kommende år.

## Efter- og videreuddannelser

### Dania Erhverv

2025 var et særdeles positivt og begivenhedsrigt år for Dania Erhverv. På tværs af efter- og videreuddannelsesaktiviteterne var der en markant fremgang, som både kunne tilskrives øget aktivitet på udvalgte områder og et målrettet strategisk fokus. Samlet set styrkede Dania Erhverv sin position som en central og professionel samarbejdspartner for virksomheder, organisationer og offentlige aktører i hele Danias geografiske dækningsområde.

En væsentlig del af væksten i 2025 kunne henføres til øget aktivitet på beskæftigelsesområdet. Gennem målrettede uddannelses- og opkvalificeringsforløb udviklet i tæt samspil med jobcentre, kommuner og øvrige relevante aktører bidrog Dania Erhverv til at styrke lediges kompetencer i forhold til arbejdsmarkedets aktuelle og fremtidige behov. Indsatserne havde positiv effekt for både den enkelte deltager og for virksomhedernes adgang til kvalificeret arbejdskraft.

Der var samtidig betydelig fremgang inden for akademi- og diplomuddannelserne. Den høje aktivitet var resultatet af et stærkt virksomhedsrettet og opsøgende arbejde, hvor fleksibilitet, relevans og kvalitet var centrale omdrejningspunkter. Gennem tætte relationer til erhvervsråd, kommuner og brancheforeninger sikrede Dania Erhverv en høj kendskabsgrad til akademiets udbud af efter- og videreuddannelser. Samarbejde med andre uddannelsesinstitutioner bidrog til at skabe tydelige uddannelsesveje og overgange mellem niveauer.

Det strategiske fokus, som blev styrket i 2024, blev videreført og udbygget i 2025. Indsatserne var koncentreret omkring ledelse, bestyrelsesarbejde, finans og bæredygtighed, og dette fokus bidrog til øget synlighed og vækst. Effekten var særligt tydelig inden for bestyrelsesuddannelserne, hvor Dania i 2025 rundede en væsentlig milepæl. Mere end 500 personer har nu gennemført et bestyrelsesforløb ved Dania, hvilket understreger uddannelsernes relevans og den fortsatte efterspørgsel fra interesseorganisationer og erhvervslivet efter professionelle bestyrelseskompetencer.

I forlængelse af det strategiske fokus på leder- og bestyrelsesuddannelse blev der i 2025 etableret dedikerede fysiske rammer for efter- og videreuddannelse på campus Randers. Initiativet havde både praktisk og signalmæssig betydning og markerede efter- og videreuddannelse som et tydeligt og prioriteret indsatsområde på Dania. De nye fysiske rammer understøtter dialog, netværk og videndeling mellem studerende, undervisere og erhvervsliv.

2025 blev samtidig året, hvor interessen for kunstig intelligens for alvor viste sig på tværs af både private virksomheder og offentlige organisationer. Denne udvikling havde stor betydning for Dania Erhvervs aktivitet. I løbet af året gennemførte Dania Erhverv en række forløb inden for AI og anvendelsesorienteret brug af nye teknologier. Forløbene havde fokus på, hvordan AI kunne anvendes i praksis, blandt andet i relation til forretningsudvikling, ledelsesbeslutninger, administrative processer og organisatorisk effektivisering. Udbuddene blev udviklet i tæt dialog med aftagere og afspejlede et klart behov for at omsætte teknologiske muligheder til konkret værdiskabelse. AI-området udviklede sig dermed til et væsentligt supplement til de øvrige strategiske indsatsområder.



De årlige konferencer havde også i 2025 stor betydning for Dania Erhvervs relationer til erhvervslivet. Ledelseskonferencen blev igen afholdt med stor deltagelse og tiltrak repræsentanter fra både private og offentlige organisationer. Konferencen fungerer som en central platform for inspiration, videndeling og netværk. Bestyrelseskonferencen blev ligeledes afholdt med stor opbakning, hvilket bekræftede konferencens relevans og potentiale som et fast tilbagevendende, årligt arrangement.

Aktiviteten inden for bæredygtighed blev i 2025 påvirket af ændrede rammevilkår, herunder justeringer i EU's bæredygtighedsregulering (den såkaldte omnibuspakke). Ændringerne medførte et generelt fald i efterspørgslen på visse forløb. Dania Erhverv fastholdt dog et klart fokus på området, og indsatsen blev i stigende grad målrettet bæredygtig forretningsforståelse og ESG-rapportering. Denne tilpasning bidrog til at sikre fortsat relevans i forhold til virksomhedernes behov og kommende krav.

Det finansielle område havde et meget stærkt år i 2025. Det strategiske fokus bar frugt, og der var høj aktivitet blandt banker, sparekasser og forsikringsselskaber. Forløbene spændte over både akademi- og diplomniveau og blev udviklet i tæt samarbejde med branchen og relevante brancheforeninger.

Afslutningsvis kan det konstateres, at Dania Erhverv i 2025 formåede at omsætte strategiske ambitioner til konkrete og målbare resultater. Resultaterne fra 2025 danner et solidt fundament for den fortsatte udvikling af Dania Erhverv og for akademiets samlede bidrag til kompetenceudvikling og vækst på fremtidens arbejdsmarked.

## Forsknings- og udviklingsaktiviteter

### Frascati-midlernes anvendelse

Dania modtog i 2025 5,6 mio. kr. fra Uddannelses- og Forskningsministeriet i Frascati-midler med henblik på at generere ny viden og sikre dens anvendelse i både den private og offentlige sektor (LBK nr. 786 af 08/08/2019). Midlerne er blevet bredt anvendt til såvel forskning som kapacitetsopbygning på alle Danias uddannelsesmiljøer og med en stor geografisk spredning på tværs af campusser.

I 2025 havde Dania fokus på at løfte forskningskapaciteten, herunder at styrke forskningsledelse og -vejledning. Der var desuden et særligt fokus på at øge kvaliteten i forskningsprojekterne gennem indsatser vedrørende metodeudvikling, højere kvalitet og større anvendelighed af resultaterne, impact og honorering i videnkredsløbet. Indsatserne blev understøttet af ansættelsen af en ph.d.-uddannet medarbejder i efteråret 2024 samt et tæt samarbejde i erhvervsakademisektoren om forskningskvalitet, synlighed og volumen. For første gang lykkedes det erhvervsakademierne i 2025 at få tildelt en bevilling fra forskningsreserven. Beløbet på 3,7 mio. kr. var ikke stort, men bevillingen sendte et vigtigt signal, da forskningsreserven historisk har været forbeholdt universiteterne.

Derudover arbejdede Dania i 2025 med at tydeliggøre koblingen mellem uddannelsernes videngrundlag og udviklingen af nye forskningsprojekter. Forsknings- og udviklingsaktiviteterne blev kvalificeret og styrket i de faglige miljøer gennem analyser og vurderinger af uddannelsernes videngrundlag, som dannede grundlag for prioritering og retning i videnaktiviteterne. Formålet var at sikre, at den producerede viden var relevant for hele videnkredsløbet.

Andelen af fastansatte undervisere involveret i FUI-projekter var i 2025 på 54 procent. Det var et mindre fald i forhold til året før, men mere end en fordobling siden 2022, hvor andelen var 25 procent.



I det følgende præsenteres et overblik over de forskellige typer publikationer, som forskningsaktiviteterne bidrog med i 2025. Hver kategori blev analyseret for at give et samlet billede af de emner og områder, der blev udforsket i løbet af året.

### **Opsamling af forskningsresultater**

I 2025 leverede Dania forsknings- og videnresultater på tværs af fire centrale uddannelses- og fagområder. *Optometri* markerede sig med et stærkt internationalt forskningsoutput og stod for størstedelen af årets peer-reviewed publikationer. Det understøttede både uddannelsernes vidgrundlag og et tydeligt sundhedsfagligt bidrag til samfundet.

Inden for *IT og Medier* blev der udviklet praksisnær viden om AI, cybersikkerhed, spiludvikling og datadreven beslutningstagning, hvilket styrkede området teknologiske profil og erhvervsrettede relevans.

På det *merkantile område* blev der produceret forskningsbaseret viden om digitalisering, bæredygtighed og turismeudvikling, herunder internationale publikationer, som bidrog til omstilling og professionsudvikling.

*Finansområdet* leverede videnproduktion med fokus på bæredygtig rådgivning og virksomheders udviklingsbehov, blandt andet gennem bogbidrag og praksisnære analyser, som understøttede branchens aktuelle dagsordener.

Opsummeret har Dania i 2025 haft 12 publikationer:

- Bidrag til bog: 1
- Peer-reviewed artikler: 6
- Podcast: 1
- Working Papers: 4

### **Strategisk betydning og fremadrettet indsats**

Den strategiske anvendelse af Frascati-midlerne i 2025 bidrog til at styrke forskningsaktiviteterne på tværs af Danias uddannelser.

Fra 2026 styrker Dania forskningskapaciteten og -kvaliteten yderligere gennem en strategisk satsning på docentansættelser. Med stærkere forskningsfaglige profiler tæt knyttet til uddannelserne er ambitionen at udvikle praksisnære forskningssamarbejder med aftagere med afsæt i konkrete udfordringer og udviklingsbehov i erhvervslivet. Docentindsatsen skal øge Danias forskningsmæssige impact, styrke uddannelsernes vidgrundlag og sikre en højere grad af forskningsbaseret udvikling i undervisningen.

I de kommende år vil Dania arbejde målrettet med at øge studenterinvolveringen i forsknings- og udviklingsprojekter, styrke formidlingen og værdiskabelsen af forskningsresultater samt sikre en tydelig kobling mellem vidensproduktion og praksisfeltets behov. Derudover vil Dania prioritere at øge andelen af eksternt finansierede forskningsaktiviteter og styrke organisationens kompetencer til at hjemtage forskningsmidler med henblik på at skalere og forankre forskningsindsatsen yderligere.



## Årets økonomiske resultat

### Årets resultat

Dania realiserede i 2025 et overskud på 5,5 mio. kr. mod et budgetteret resultat på 0 mio. kr.

Den samlede omsætning udgjorde 215,9 mio. kr., hvilket er en stigning på 22,6 mio. kr. i forhold til budgettet og 28,3 mio. kr. i forhold til 2024.

Omsætningen var også i 2025 positivt påvirket af høj aktivitet på efter- og videreuddannelsesområdet. Aktiviteten udgjorde 684 STÅ<sup>1</sup>, hvilket er en stigning på 187 STÅ sammenlignet med 2024. Omsætningen på området udgjorde 73,1 mio. kr. mod et budget på 52,0 mio. kr., svarende til en stigning på 41 procent. Budgettet for 2025 indeholdt en forventning om faldende aktivitet som følge af en mulig ny beskæftigelsesreform, der ikke blev vedtaget. I 2024 udgjorde omsætningen 53,5 mio. kr., svarende til en stigning på 36 procent i 2025. Der henvises i øvrigt til side 19-20 for en nærmere gennemgang af aktiviteten på efter- og videreuddannelsesområdet.

Efter flere år med faldende aktivitet på fuldtidsuddannelserne var udviklingen i 2025 positiv. Aktiviteten udgjorde 1.371 STÅ, hvilket er 76 flere end i 2024, men 24 færre end budgetteret. Udviklingen indikerer en stabilisering af området, men understreger samtidig behovet for fortsat fokus på rekruttering og fastholdelse af studerende. Der henvises i øvrigt til side 17-18 for en nærmere gennemgang af aktiviteten på fuldtidsuddannelsesområdet.

De samlede personaleomkostninger udgjorde 130,3 mio. kr., en stigning på 7,5 mio. kr. i forhold til 2024. Antallet af årsværk steg med 3 til 205 årsværk. Stigningen i lønomkostninger kan primært henføres til den øgede aktivitet på efter- og videreuddannelsesområdet samt generelle overenskomstmæssige lønstigninger.

Driftsomkostninger ekskl. personaleomkostninger udgjorde 79,7 mio. kr. mod 64,2 mio. kr. i 2024, svarende til en stigning på 15,5 mio. kr. Stigningen skyldes dels den højere aktivitet på efter- og videreuddannelsesområdet, dels investeringer i udstyr samt ombygnings- og vedligeholdelsesopgaver på bygningsdriften. Herudover påvirkede generelle prisstigninger på husleje, IT og øvrige driftsomkostninger omkostningsniveauet.

Den likvide beholdning udgjorde ultimo 2025 48,4 mio. kr., og egenkapitalen udgjorde 53,6 mio. kr. Danias økonomiske situation er solid og giver et robust fundament for at gennemføre den nye strategiperiode. Samtidig forudsætter den planlagte bæredygtige vækst fortsat økonomisk disciplin, prioritering af investeringer og løbende tilpasning til ændrede rammevilkår i sektoren.

### Begivenheder efter regnskabsårets afslutning

Der er ikke indtruffet væsentlige begivenheder efter regnskabsårets afslutning, som påvirker det økonomiske resultat eller den finansielle stilling.

<sup>1</sup> STÅ: Studenterårsværk – et mål for den samlede studieaktivitet

## Hoved- og nøgletalstabel

| Mio.kr.   | 2025          | 2024          | 2023          | 2022          | 2021          |
|---|---------------|---------------|---------------|---------------|---------------|
| <b>Resultatopgørelse</b>  |               |               |               |               |               |
| Statstilskud  | 141,1         | 134,9         | 138,2         | 130,8         | 137,8         |
| Øvrige tilskud  | 8,7           | 5,1           | 2,3           | 4,8           | 5,4           |
| Salg af varer og tjenesteydelser                                | 2,1           | 2,6           | 2,0           | 1,4           | 1,3           |
| Andre indtægter   | 64,0          | 45,0          | 33,9          | 30,6          | 42,6          |
| <b>Driftsindtægter i alt</b>                                    | <b>215,9</b>  | <b>187,6</b>  | <b>176,4</b>  | <b>167,6</b>  | <b>187,0</b>  |
| Uddannelse  | -157,8        | -143,6        | -131,7        | -118,7        | -134,5        |
| Forskning og udvikling  | -8,6          | -8,5          | -6,0          | -10,5         | -5,7          |
| Formidling og videnuveksling                                    | -0,2          | -0,2          | -0,2          | -0,2          | -0,1          |
| Generelle fællesomkostninger                                    | -24,5         | -16,3         | -18,2         | -19,5         | -19,2         |
| Bygninger og bygningsdrift                                      | -19,0         | -18,4         | -18,3         | -19,3         | -20,7         |
| <b>Driftsomkostninger i alt</b>                                 | <b>-210,1</b> | <b>-187,0</b> | <b>-174,4</b> | <b>-168,2</b> | <b>-180,2</b> |
| <b>Resultat før finansielle poster og ekstraordinære poster</b> | <b>5,8</b>    | <b>0,6</b>    | <b>2,0</b>    | <b>-0,6</b>   | <b>6,8</b>    |
| Finansielle poster  | -0,3          | -0,4          | -0,5          | -0,2          | -0,6          |
| <b>Årets resultat</b>   | <b>5,5</b>    | <b>0,2</b>    | <b>1,5</b>    | <b>-0,8</b>   | <b>6,2</b>    |
| <b>Balance</b>  |               |               |               |               |               |
| Anlægsaktiver   | 85,7          | 88,0          | 90,3          | 93,3          | 96,3          |
| Balancesum  | 147,2         | 127,5         | 125,9         | 124,7         | 127,2         |
| Egenkapital   | 53,6          | 48,2          | 47,9          | 46,5          | 47,3          |
| Langfristede gældsforpligtelser                                 | 37,1          | 38,6          | 40,2          | 41,5          | 40,9          |
| <b>Regnskabsmæssige nøgletal</b>                                |               |               |               |               |               |
| Overskudsgrad (%)   | 2,5           | 0,1           | 0,9           | -0,5          | 3,6           |
| Likviditetsgrad (%)   | 127,3         | 122,7         | 123,2         | 108,9         | 99,2          |
| Soliditetsgrad (%)  | 36,4          | 37,8          | 38,1          | 37,3          | 37,2          |
| Finansieringsgrad (%)   | 43,2          | 43,9          | 44,5          | 44,5          | 43,1          |
| Gælds faktor (%)  | 17,1          | 20,5          | 22,7          | 24,7          | 22,2          |
| <b>Personale (antal årsværk)</b>                                |               |               |               |               |               |
| Personaleårsværk i alt  | 205,3         | 202,2         | 201,2         | 204,7         | 212,9         |
| <b>Studieaktivitet - ordinære uddannelser</b>                   |               |               |               |               |               |
| Teori-STÅ   | 1.141         | 1.065         | 1.180         | 1.440         | 1.471         |
| Praktik-STÅ   | 231           | 230           | 281           | 297           | 297           |
| <b>STÅ på ordinære uddannelser i alt</b>                        | <b>1.371</b>  | <b>1.295</b>  | <b>1.461</b>  | <b>1.737</b>  | <b>1.768</b>  |



|   | 2025       | 2024       | 2023       | 2022       | 2021       |
|---|------------|------------|------------|------------|------------|
| Antal optagne på erhvervsakademi-<br>Uddannelser                      | 845        | 784        | 675        | 702        | 1.022      |
| Antal optagne på professionsbachelor-<br>uddannelser                  | 313        | 245        | 168        | 119        | 120        |
| Antal indskrevne studerende på ordinære ud-<br>dannelser i alt        | 2.087      | 1.848      | 1.679      | 1.909      | 2.184      |
| Antal færdiguddannede fra erhvervs-<br>akademiuddannelser             | 460        | 481        | 642        | 629        | 679        |
| Antal færdiguddannede fra professions-<br>bacheloruddannelser         | 122        | 99         | 118        | 141        | 86         |
| <b>Studieaktivitet - deltidsuddannelse/ åben<br/>uddannelse</b>       |            |            |            |            |            |
| STÅ, deltidsuddannelse/åben uddannelse, vi-<br>deregående uddannelser | 684        | 497        | 440        | 425        | 540        |
| <b>STÅ, deltidsuddannelse/åben uddannelse<br/>i alt</b>               | <b>684</b> | <b>497</b> | <b>440</b> | <b>425</b> | <b>540</b> |
| <b>Kursusvirksomhed - Indtægtsdækket virk-<br/>somhed</b>             |            |            |            |            |            |
| Kursusvirksomhed, indtægtsdækket<br>virksomhed, omsætning             | 2,1        | 2,6        | 1,9        | 1,3        | 1,2        |
| <b>Internationalisering</b>   |            |            |            |            |            |
| Antal udgående studerende (udvekslingsstu-<br>derende)                | 61         | 58         | 255        | 145        | 65         |
| Antal indgående studerende (udvekslingsstu-<br>derende)               | 21         | 23         | 3          | 12         | 3          |
| Antal udenlandske studerende på hele<br>uddannelser i Danmark         | 134        | 105        | 108        | 236        | 361        |
| <b>Bygninger</b>  |            |            |            |            |            |
| Bygningsareal i alt, (bruttoareal opgjort i m <sup>2</sup> )          | 18.571     | 18.571     | 18.571     | 18.596     | 18.585     |

## AFRAPPORTERING AF STRATEGISK RAMMEKONTRAKT

Erhvervsakademi Dania (Dania) har følgende mål i kontraktperioden 2022-2025 (forlænget til 2026):

- Højest mulige læringsudbytte for de studerende
- Sikre en relevant regional uddannelsesforsyning
- Øget digitalisering i uddannelserne
- Større andel af grønne udviklings- og vidensamarbejder

Dette afsnit omhandler målopfyldelsen og udviklingen i de tilknyttede indikatorer. Væsentlige aktiviteter, der har bidraget til målopfyldelsen og planlagte indsatser er nærmere beskrevet i "Afrapportering af statusredegørelsen 2025 for Danias strategiske rammekontrakt 2022-2025".

Det er Danias vurdering, at der i perioden 2022-2025 samlet set er sket en tilfredsstillende udvikling i målopfyldelsen.

### Strategisk mål 1 - Højest muligt læringsudbytte for de studerende

Erhvervsakademi Dania vurderer samlet set, at der er en acceptabel udvikling i målet.

Dania vil nå målet ved, at underviserne i professionelle læringsfællesskaber systematisk videndeler og samarbejder om de studerendes læring, de studerendes trivsel og de studerendes arbejdsmarkedsparethed. Strategisk mål 1 er tilknyttet fem indikatorer.

De første fire indikatorer omhandler de studerendes oplevelse af læring og trivsel. Udviklingen i disse indikatorer vil også være et opmærksomhedspunkt fremadrettet i forbindelse med den næste måling af Danmarks Studieundersøgelse.

| Læring og trivsel                                  | 2022 | 2023 | 2024 | 2025 | Konklusion                    |
|--|------|------|------|------|-------------------------------|
| 1. Læringsudbytte<br>(Mål: 3,9)                    | -    | 3,8  | -    | 3,7  | Målsætning er delvist opfyldt |
| 2. Feedback<br>(Mål: 3,7)                          | -    | 3,6  | -    | 3,5  | Målsætning er delvist opfyldt |
| 3. Trivsel<br>(Mål: 4,1)                           | -    | 4,0  | -    | 4,0  | Målsætning er opfyldt         |
| 4. Tidsforbrug pr. uge (median)<br>Mål: + 37 timer | -    | 37 t | -    | 35 t | Målsætning er delvist opfyldt |
| Svarprocent (studerende)                           | -    | 48%  | -    | 40%  |                               |

Den femte indikator er frafald på første studieår.

| Frafald 1. år                        | 2022   | 2023   | 2024   | 2025   | Konklusion  |
|--------------------------------------|--------|--------|--------|--------|---|
| (Årgang for tilgang til studiet)     | (2020) | (2021) | (2022) | (2023) | Målsætningen er opfyldt for perioden samlet set.            |
| 5. Frafald 1. år<br>Mål: under 19,4% | 19,1%  | 18,7%  | 14,5%  | 21,6%  |   |
| Erhvervsakademisektoren              | 17,1%  | 19,4%  | 16,3%  | 19,7%  | Den stigende tendens er et opmærksomhedspunkt fremadrettet. |

## Strategisk mål 2 - Sikre en relevant regional uddannelsesforsyning

Erhvervsakademi Dania vurderer samlet set, at der er en tilfredsstillende udvikling i målet.

Dania vil nå målet ved at uddanne velkvalificerede dimittender samt sikre adgang til relevant og efterspurgt opkvalificering. Strategisk mål 2 er tilknyttet fem fastsatte indikatorer.

Tre af indikatorerne omhandler forskellige interessenters vurdering af dimittendernes faglige kompetencer; 1) praktikvirksomhederne, 2) dimittenderne på de ordinære uddannelser, 3) studerende på efter- og videreuddannelse.

| Relevante kompetencer                               | 2022 | 2023 | 2024 | 2025 | Konklusion            |
|---|------|------|------|------|-----------------------|
| 1. Praktikantens faglige kompetencer<br>Mål: 94%    | 95%  | 95%  | 94%  | 94%  | Målsætning er opfyldt |
| 2. Efterspurgte kompetencer OU<br>Mål: 3,4          | -    | 3,5  | -    | 3,6  | Målsætning er opfyldt |
| 3. Efterspurgte kompetencer EVU, forår<br>Mål: 4,3  | 4,3  | 4,3  | 4,2  | 4,2  | Målsætning er opfyldt |
| 3. Efterspurgte kompetencer EVU, efterår<br>Mål 4,3 | 4,3  | 4,4  | 4,3  | 4,5  |                       |

Antallet af årselever på Danias efter- og videreuddannelsesforløb er også en indikator i målet om regional uddannelsesforsyning.

| Årselever og deltagere  | 2022            | 2023            | 2024            | 2025            | Konklusion            |
|---|-----------------|-----------------|-----------------|-----------------|-----------------------|
| (Afslutningsårgang)<br>4. Antal årselever EVU<br>Mål: 430 årselever | (2020)<br>431,8 | (2021)<br>536,6 | (2022)<br>476,8 | (2023)<br>421,6 | Målsætning er opfyldt |

Dimittendledigheden i 4-7. kvartal efter afsluttet uddannelse er ligeledes en indikator.

| Ledighed 4-7. kvartal  | 2022           | 2023           | 2024           | 2025           | Konklusion             |
|--|----------------|----------------|----------------|----------------|------------------------|
| (Dimittendårgang – Dania)<br>5. Ledighed 4.-7. kvartal<br>Mål: Under 15,9% | (2020)<br>9,7% | (2021)<br>9,6% | (2022)<br>8,3% | (2023)<br>7,1% | Målsætning er opfyldt. |

## Strategisk mål 3 - Øget digitalisering i uddannelserne

Dania vurderer samlet set, at der er en tilfredsstillende udvikling i målet.

Det er Danias mål at fortsætte den digitale og teknologiske udvikling i uddannelserne med henblik på at sikre såvel viden om fagets teknologi som at udvikle anvendelse af teknologierne i undervisningen. Dania vil nå målet ved fortsat kompetenceudvikling af undervisere i eksisterende og nye læringsteknologier.

Strategisk mål 3 er tilknyttet to fastsatte indikatorer: De studerendes vurdering af, om de har oplevet, at relevant viden om teknologi inden for fagområdet bliver inddraget i undervisningen. Indikatoren er baseret på data fra Danmarks Studieundersøgelse afholdt af UFM i ulige år samt Danias semesterevaluering i lige år.

Praktikvirksomhedernes tilfredshed med de studerendes viden om de teknologier, der skal anvendes i praktiken.



|   | 2022 | 2023 | 2024 | 2025 | Konklusion            |
|---|------|------|------|------|-----------------------|
| 1. Viden om teknologi i undervisningen<br>Mål: 3,4  | 3,5  | 3,9  | 3,6  | 3,8  | Målsætning er opfyldt |
| 2. Praktikanternes viden om teknologier<br>Mål: 89% | 89%  | 91%  | 90%  | 92%  | Målsætning er opfyldt |

## Strategisk mål 4 - Større andel af grønne udviklings- og vidensamarbejder

*Erhvervsakademi Dania vurderer samlet set, at der er en tilfredsstillende udvikling i målet.*

Danias mål er at styrke videngrundlaget generelt i forhold til de enkelte læringsmål og skabe rammerne for, at både uddannelser og videnproduktion kan bidrage til bæredygtighed og grøn omstilling. Det skal ske ved at styrke videnkredsløbet med fokus på øget videntransfer mellem uddannelser, erhverv og samfund til gavn for et mere grønt og bæredygtigt samfund.

Strategisk mål 4 er tilknyttet tre indikatorer som omhandler Danias forsknings- og udviklingsprojekter. Der er kommet flere større projekter og færre mindre projekter i 2025 i forhold til 2024. Der er fortsat et stort fokus på AI i mange af projekterne ligesom i 2024. Det medfører at 2025-resultaterne for andel grønne projekter anses for tilfredsstillende på trods af den faldende tendens i kontraktperioden.

|   | 2022 | 2023 | 2024 | 2025 | Konklusion                     |
|---|------|------|------|------|--------------------------------|
| 1. Fastansatte undervisere involveret i FoU<br>Mål: 37% | 25%  | 54%  | 64%  | 55%  | Målsætning er opfyldt          |
| 2. Grønne/ bæredygtige FoU-projekter<br>Mål: 35%        | 67%  | 44%  | 39%  | 35%  | Målsætning er opfyldt          |
| 3. Ekstern samarbejdspartner FoU<br>Mål: 88%            | 85%  | 90%  | 84%  | 77%  | Målsætning er delvist opfyldt. |

## FORVENTNINGER TIL DET KOMMENDE ÅR

### Målsætninger og forventninger til 2026

Den nuværende strategiperiode udløb med udgangen af 2025. På den baggrund blev strategien evalueret, og kommende udfordringer og muligheder analyseret. I en inkluderende proces med bestyrelse, ledergruppe og hovedsamarbejdsudvalg blev en ny fireårig strategi udarbejdet i løbet af sommeren og efteråret 2025. Strategiarbejdet tog afsæt i en evaluering af de seneste fire års fokusområder, som tidligere er beskrevet i årsrapporten. De fire nye strategiske pejlemærker for 2026–2029 er følgende:



### 1. Bæredygtig vækst gennem styrket regionalt samarbejde

#### Vores målsætninger

- Vi har i 2029 haft vækst på såvel fuldtids- som deltidsuddannelserne
- Vi vil være synlige i Danias syv geografiske dækningsområder. Inden 2028 vil vi derfor etablere formaliserede samarbejder gennem strategiske samarbejdsaftaler med regionale erhvervsnetværk og kommuner i Danias syv geografiske områder.
- Vi vil inden 2029 udvikle mindst tre nye uddannelsesstilbud i tæt samarbejde med regionale virksomheder og brancheorganisationer, hvor der er tydeligt samspil i leverancerne mellem fuldtids- og deltidsuddannelserne. Med uddannelses tilbuddene ønsker vi at være én indgang til uddannelse for aftagerne.
- Vi vil sikre videndeling mellem praktik og efter- og videreuddannelserne og inden 2028 arbejde i et formaliseret samarbejde således, at aftagerne oplever bred rådgivning og kompetenceudvikling på flere niveauer.



## 2. Anvendelsesorienteret forskning og udvikling

### Vores målsætninger

- Vi har forskning med faglig styrke - "øget kvalitet gennem kompetence, fokus og lederskab". Vi løfter kvaliteten i vores forskning gennem målrettet competenceudvikling, stærk faglig støtte og fokuserede indsatser.
- Vi har forskning med impact - "fra forskning til handling og fra handling til værdi". Vores forskning skaber synlig og målbar værdi – for erhverv (SMV), uddannelse og samfund.
- Vi har stærke forskningsmiljøer - "forskningsmiljøerne som drivkraft for kvalitet, uddannelse og forandring".
- Vi udvikler stærke forskningsmiljøer, hvor faglighed, nysgerrighed og kritisk tænkning driver udviklingen.

## 3. Læringstilgang – fra teori til virkelighed

### Vores målsætninger

- Vi har levende studiemiljøer med høj trivsel, tilknytning og faglighed. Studerende skal opleve Dania som et sted, hvor fællesskab, læring og faglig identitet trives — både fysisk og digitalt.
- Vi forankrer og udvikler Danias fælles læringstilgang og uddannelsesdesign på tværs af alle uddannelser.
- Vi styrker underviserrollen og PLF'erne som professionelle didaktikere og facilitatorer af læring. Undervisere skal have stærke didaktiske kompetencer, kunne stå i det åbne, og aktivt arbejde med feedback, refleksion og kollegial sparring.
- Vi indretter de fysiske rammer og læringsfaciliteter, så de understøtter vores fælles uddannelsesdesign.

## 4. Nyt robust uddannelseslandskab

### Vores målsætninger

- Vi har uddannelser med sammenhæng og styrke. Derfor organiserer vi vores uddannelser i uddannelsesfamilier med faglige, pædagogiske og økonomiske synergier.
- Vi har fleksibilitet som forudsætning for kvalitet. Derfor arbejder vi med undervisningsformater, der imødekommer forskellige behov og læringsstile hos vores forskellige målgrupper.
- Vi skaber geografisk sammenhæng og bæredygtighed. Derfor gennemfører vi relevante geografiske udbudsomlægninger for at styrke studiemiljøer og skabe økonomisk robusthed.
- Vi har praksisnærhed i centrum. Derfor udvikler vi uddannelser, hvor samarbejde, faciliteter og lærerroller styrker koblingen mellem teori og praksis.

Med afsæt i de fire strategiske pejlemærker og tilhørende overordnede målsætninger bliver 2026 det første år, hvor den nye strategiperiode omsættes til konkrete aktiviteter. Der er udarbejdet en årsplan med tilhørende målsætninger, baselines og KPI'er, som skal sikre involvering, fremdrift og en tydelig sammenhæng mellem strategi, handling og effekt.

### Ad.1 Bæredygtig vækst gennem styrket regionalt samarbejde

I 2026 har vi fokus på at omsætte konkrete vækstsmål for fuldtids- og deltidsuddannelserne i en samlet kontekst. Ledergruppen definerer i dialog med medarbejdere på fuldtidsuddannelserne og Dania Erhverv aktiviteter, der understøtter rekruttering, fastholdelse og udvikling af attraktive uddannelses tilbud. Samspillet mellem fuldtids- og deltidsuddannelserne skal styrkes, blandt andet målt på antallet af uddannelser med



integrerede leverancer. Samtænkningen af fuldtid og deltid i et livslangt læringsperspektiv er et centralt element i reformen af de erhvervs- og professionsrettede uddannelser.

Vi styrker samtidig synligheden i Danias syv geografiske dækningsområder gennem indgåelse og formalisering af strategiske samarbejdsaftaler med kommuner og erhvervsnetværk. Endelig prioriteres en mere systematisk videndeling mellem praktikforløb og efter- og videreuddannelse, så aftagerne oplever sammenhængende rådgivning og kompetenceudvikling på flere niveauer.

### **Ad. 2 Anvendelsesorienteret forskning og udvikling**

I 2026 påbegyndes en systematisk opbygning frem mod 2029-målene om højere kvalitet, større indvirkning på videnomsætningen ud i virksomhederne og stærkere forskningsmiljøer. Det indebærer, at vi styrker den faglige ledelse og kompetenceudvikling i forskningsmiljøerne, så alle miljøer gradvist arbejder hen imod at have en forskningsansvarlig med betydelig forskningstid, flere medarbejdere på docentniveau og en høj andel af forskningsaktive medarbejdere, som har gennemført et internt kompetenceudviklingsforløb.

Samtidig fokuserer vi på, at flere projekter skal udvikles og gennemføres i tæt samarbejde med erhvervet, så mindst halvdelen af projekterne frem mod 2029 implementeres direkte i virksomheder og organisationer.

Forskningen skal i stigende grad omsættes til konkrete løsninger, kommercialisering og reel effekt for vores samarbejdspartnere. Parallelt hermed udvikles forskningsmiljøerne som aktive faglige fællesskaber, hvor en større andel af medarbejderne deltager i forsknings- og udviklingsaktiviteter, og hvor studerende i højere grad inddrages i projekter.

### **Ad. 3 Læringstilgang – fra teori til virkelighed**

I 2026 forventer vi en tydelig operationalisering af målet om levende studiemiljøer med høj trivsel, tilknytning og stærk faglighed. I det arbejde skal vores koncept for omsætning af vores læringstilgang til konkret uddannelsesdesign være det bærende.

Indsatserne skal bidrage til, at mindst 80 procent af de studerende oplever, at både fysiske og digitale læringsmiljøer understøtter gruppearbejde, faglige aktiviteter og sociale fællesskaber. Samtidig skal de lokale studiemiljøer være kendetegnet ved høj faglighed, der omsættes til reelle handlingskompetencer.

2026 bliver således et år med fokus på fysiske rammer, digitale læringsmiljøer samt det sociale og faglige samspil. Den fælles læringstilgang og uddannelsesdesignet forankres systematisk på tværs af alle uddannelser. Det indebærer praksisnære projekter, en styrket feedbackkultur og høj tilgængelighed blandt underviserne. Samtidig igangsættes et gradvist pædagogisk kompetenceløft, hvor en stigende andel undervisere gennemfører moduler i Danias kompetenceprogram, deltager i supervision og arbejder aktivt i professionelle læringsfællesskaber med praksisdeling, fælles planlægning, evaluering og aktionslæring.

### **Ad. 4 Nyt robust uddannelseslandskab**

I 2026 påbegyndes den strukturerede implementering af uddannelsesreformen med henblik på at organisere eksisterende og nye uddannelser i stærke uddannelsesfamilier med faglige, pædagogiske og økonomiske synergier, så Dania er klar til sommerstart 2028.

Samtidig videreudvikles de fleksible undervisningsformater, så en stigende andel af uddannelserne kan udbydes i fremmøde-, hybrid- eller onlineformater.

Den faglige og økonomiske bæredygtighed sikres gennem fokus på holdstørrelser og relevante geografiske udbudsomlægninger, som skal understøtte robuste studiemiljøer.



## Økonomiske forventninger til 2026

Dania budgetterer i 2026 med en samlet omsætning på 208,5 mio. kr. og et resultat på 2,0 mio. kr. Aktiviteten på fuldtidsuddannelsesområdet forventes at stige og dermed bidrage til en højere samlet omsætning.

Stigningen i aktiviteten hænger blandt andet sammen med, at flere nye uddannelser fortsat er under indfasning. Samtidig skal Danias nye strategiske pejlemærker understøtte den fortsatte vækst i de kommende år. Budgettet for efter- og videreuddannelsesområdet er, i tråd med tidligere år, lagt på et forsigtigt niveau som følge af de fortsatte usikkerheder på området.

Aktiviteten på efter- og videreuddannelsesområdet forventes i 2026 at ligge under niveauet i 2025. Den organisationsændring, der blev gennemført i foråret 2025, og som blandt andet reducerede den samlede chefgruppe, forventes samtidig at have en positiv effekt på Danias personaleomkostninger i 2026.



## REGNSKAB

### Anvendt regnskabspraksis

#### Regnskabsgrundlag

Erhvervsakademi Dania's årsrapport udarbejdes efter lov om statens regnskabsvæsen mv., bekendtgørelse om statens regnskabsvæsen (B.E.K nr. 116 af 19. februar 2018), retningslinjerne i Finansministeriets Økonomisk Administrative Vejledning, bekendtgørelse af lov om erhvervsakademier for videregående uddannelser nr. 786 af 8. august 2019, bekendtgørelse om regnskab, revision, tilskudskontrol m.m. ved erhvervsakademierne BEK nr. 1614 af 28. december 2022 samt Uddannelses- og Forskningsstyrelsens retningslinjer for udarbejdelse af årsrapport. Årsregnskabet er aflagt i tusinde kroner.

Anvendt regnskabspraksis er uændret i forhold til sidste år.

#### Fælles kontoplan og formålsfordeling

Dania har implementeret den fælles kontoplan for uddannelsesinstitutioner under Uddannelses- og Forskningsministeriet i henhold til Uddannelse og Forskningsstyrelsens konterings- og fordelingsvejledning med virkning fra regnskabsåret 2021.

Dania har initial kontering af omkostninger, der ikke entydigt vedrører ét hovedformål, anvendt metode:

- "1. Registreringen foretages med løbende fordeling til de relevante formål, f.eks. som splitkontering mellem to eller flere formål." Denne metode anvendes, hvor fordelingsnøglen er kendt på bogføringstidspunktet
- "3. Registreringen foretages på formål 8, til løbende eller senere fordeling på de syv formål". Denne metode anvendes, hvor fordelingsnøglen ikke er kendt på bogføringstidspunktet.

Dania har til fordeling af omkostninger til hovedformål anvendt den gældende formålsfordelingsmodel samt de omkostningsdrivere, der er tilknyttet de enkelte omkostningspuljer. Fordelingsmetoden til de enkelte omkostningspuljer er valgt i overensstemmelse med de af formålsfordelingsmodellens prioriterede metoder. Forbrugsopgørelse samt årsværk er anvendt videst muligt, mens kvalificeret skøn er anvendt i begrænset omfang.

#### Årsrapportskabelon

Årsrapporten er aflagt i henhold til den fælles årsrapportskabelon for uddannelsesinstitutioner under Uddannelses- og Forskningsministeriet.

#### Beskrivelse af regnskabspraksis

##### Indregning og måling

Regnskabet er udarbejdet med udgangspunkt i kostprisprincippet. Indtægter indregnes i resultatopgørelsen i takt med, at de optjenes. I resultatopgørelsen indregnes alle omkostninger, der er medgået til årets aktiviteter, herunder afskrivninger, nedskrivninger og hensatte forpligtelser.

Aktiver indregnes på balancen, når aktivet er anskaffet til vedvarende brug eller eje og indgår som et produktionsaktiv i institutionen, og aktivets kostpris kan opgøres pålideligt.

Forpligtelser indregnes i balancen, når forpligtelsen opstår, og forpligtelsens værdi kan opgøres pålideligt.



Ved indregning og måling er der taget hensyn til forudsigelige tab og risici, der er fremkommet, inden årsrapporten er aflagt, og som be- eller afkræfter forhold, der eksisterede på balancedagen.

### **Omregning af fremmed valuta**

Transaktioner i fremmed valuta er i årets løb omregnet til transaktionsdagens kurs. Gevinster og tab, der opstår på grund af forskelle mellem transaktionsdagens kurs og kursen på betalingsdagen, indregnes i resultatopgørelsen som en finansiel post.

Tilgodehavender, gæld og andre monetære poster i fremmed valuta, som ikke er afregnet på balancedagen, omregnes til balancedagens kurs. Forskelle mellem balancedagens kurs og transaktionsdagens kurs indregnes i resultatopgørelsen som en finansiel post.

## **Resultatopgørelsen**

### **Indtægter**

#### **Statstilskud**

Driftstilskud fra staten indregnes som indtægt i det år, som de er ydet. Driftstilskud fra staten består af en række forskellige tilskud, bl.a. faste uddannelsestilskud, tilskud til forskning og udvikling samt aktivitetsbestemte tilskud.

#### **Aktivitetsbestemte uddannelsestilskud**

De aktivitetsbestemte uddannelsestilskud ydes på baggrund af studenterårsværk (STÅ).

De aktivitetsbestemte tilskud til heltidsuddannelse modtaget i regnskabsåret er baseret på studenterårsværk i opgørelsesperioden 1. september 2023 til 31. august 2024. Tilskud pba. af efterindberetninger fra tidligere år indgår ligeledes i årets tilskud.

#### **Øvrige tilskud**

Tilskud fra eksterne tilskudsgivere, herunder til forskningsprojekter, indregnes i takt med, at omkostningerne afholdes. Udbetalte men ikke forbrugte midler indregnes under passiverne som en kortfristet gældsforpligtelse som en del af posten "forudbetalte bundne tilskud".

#### **Salg af varer og tjenesteydelser samt andre indtægter**

Salg af varer og tjenesteydelser omfatter bl.a. indtægter fra indtægtsdækket virksomhed, herunder fra kursusvirksomhed. Andre indtægter inkluderer bl.a. udlejning af lokaler. Salg af varer og tjenesteydelser samt andre indtægter indregnes i resultatopgørelsen i takt med, at de indtjenes.

### **Omkostninger**

På omkostningssiden er medtaget de omkostninger, der er medgået til årets aktiviteter. Omkostninger dækker over personaleomkostninger, husleje, af- og nedskrivninger og øvrige driftsomkostninger, samt tab ved salg af anlægsaktiver. Varer og tjenesteydelser bliver indregnet i det år, de er leveret.

Omkostningerne er opgjort på formålene:

- Uddannelse
- Forskning og udvikling
- Formidling og videnudveksling
- Generelle fællesomkostninger
- Bygninger og bygningsdrift



Omkostninger er så vidt muligt henført direkte til de enkelte formål. Hvor det ikke har været muligt at henføre omkostningerne direkte, er der anvendt fordelingsnøgler, jf. afsnittet om den fælles kontoplan og formålsfordeling.

### Finansielle poster

Finansielle poster omfatter finansielle indtægter og omkostninger. Finansielle poster omfatter renter, amortisering af realkreditlån samt realiserede og urealiserede valutakursreguleringer.

## Balancen

### Aktiver

Materielle anlægsaktiver omfatter grunde og bygninger, installationer, indretning af lejede lokaler, transportmateriel, produktionsanlæg, maskiner og udstyr samt it-udstyr og inventar.

Materielle anlægsaktiver måles til kostpris med fradrag af akkumulerede af- og nedskrivninger. Kostpris omfatter anskaffelsesprisen samt omkostninger direkte tilknyttet anskaffelsen indtil det tidspunkt, hvor aktivet er klar til at blive taget i brug.

### Aktiveringsgrænse

Materielle anlægsaktiver, hvor den historiske kostpris overstiger grænsen på 50.000 kr., afskrives efter den lineære metode. Aktiver med en anskaffessum på under 50.000 kr. omkostningsføres i anskaffelsesåret.

### Levetider, inkl. eventuel brug af scrapværdi

Afskrivningsgrundlaget for materielle anlægsaktiver fordeles lineært over aktivernes forventede brugstid, der udgør:

#### Materielle anlægsaktiver

|  | <b>Levetid</b>                   |
|--|----------------------------------|
| Grunde og arealer  | Afskrives ikke                   |
| Bygninger erhvervet før 1. januar 2011   | 45 år                            |
| Nybyggeri og bygningstilgang efter 1. januar 2011  | 50 år                            |
| På bygninger anvendes en scrapværdi svarende til grundværdien.   |                                  |
| På bygninger overtaget ved spaltning er der succederet i afskrivningsgrundlag og akkumulerede afskrivninger. Scrapværdien er på disse bygninger 50%. |                                  |
| Installationer:  |                                  |
| - Bygningsinstallationer   | 10-20 år                         |
| - Særlige installationer   | 10 år                            |
| Indretning af lejede lokaler   | 10 år eller kontraktens varighed |
| Biler  | 5 år                             |
| Produktionsanlæg, maskiner og udstyr:  |                                  |
| - Laboratorie- og produktionsteknisk inventar og udstyr  | 5-10 år                          |
| IT-udstyr  | 3-5 år                           |
| Inventar   | 3-5 år                           |

Som følge af aktiveringsgrænsen på 50.000 kr. foretages der ikke bunkning af udstyr og inventar.



Tab ved salg af materielle anlægsaktiver indregnes i resultatopgørelsen under de enkelte omkostningsgrupper. Gevinst ved salg af anlægsaktiver indregnes i resultatopgørelsen under andre indtægter.

### **Omsætningsaktiver**

Omsætningsaktiver omfatter aktiver med en brugstid på under ét år modsat anlægsaktiver, der har en brugstid på over ét år. Omsætningsaktiverne omfatter deposita, tilgodehavender og likvide beholdninger.

### **Tilgodehavender fra salg af varer og ydelser**

Tilgodehavender fra salg af varer og tjenesteydelser værdiansættes i balancen til pålydende værdi med fradrag af nedskrivning til imødegåelse af tab. Nedskrivninger til imødegåelse af tab indregnes i resultatopgørelsen.

Nedskrivning til imødegåelse af tab opgøres på grundlag af en individuel vurdering af de enkelte tilgodehavender. Ved nedskrivning af tilgodehavende fra salg foretages en generel nedskrivning af debitor. 50% til imødegåelse af tab på debitor over 60 dage og 100% til debitor over 90 dage.

### **Tilgodehavender fra igangværende tilskudsaktivitet**

I det omfang institutionen afholder omkostninger til aktiviteter, som er tilskudsdekkede i henhold til aftaler med eksterne tilskudsgivere, men hvor tilskuddene endnu ikke er indbetalt, indregnes de tilskud, som institutionen har erhvervet ret til, som tilgodehavender fra igangværende tilskudsaktiviteter.

### **Periodeafgrænsningsposter (aktiv)**

Periodeafgrænsningsposter indregnet under aktiver, omfatter afholdte omkostninger, der vedrører efterfølgende regnskabsår. Periodeafgrænsningsposter måles til kostpris

### **Likvide beholdninger**

Likvider værdiansættes til pålydende værdi. Likvide beholdninger består af indestående på bankkonti.

## **Passiver**

### **Hensatte forpligtelser**

Hensatte forpligtelser indregnes, når institutionen som følge af en tidligere begivenhed indtruffet før eller på balancedagen, har en retlig eller faktisk forpligtelse, som er sandsynlig, men uvis med hensyn til præcis størrelse eller afviklingstidspunkt.

### **Gæld til banker og realkreditinstitutter**

Gældsforpligtelser måles til amortiseret kostpris.

### **Feriepengeforpligtelsen**

Til opgørelse af feriepengeforpligtelsen anvendes den konkrete metode, hvor opgørelsen baseres på oplysninger om den enkelte medarbejders ferietilgodehavende og udgift pr. skyldig feriedag.

### **Forudbetalte bundne tilskud**

Modtagne tilskud vedrørende tilskudsaktiviteter, der dækker omkostninger, som endnu ikke er afholdt, indregnes som forudbetalte bundne tilskud. De modtagne tilskud reduceres løbende ved indtægtsføring svarende til de afholdte omkostninger til tilskudsaktiviteterne.

### **Periodeafgrænsningsposter (passiv)**

Periodeafgrænsningsposter indregnet under forpligtelser omfatter modtagne indtægter til resultatføring i efterfølgende regnskabsår. Periodeafgrænsningsposter måles til kostpris.



### **Øvrige gældsforpligtelser**

Øvrige gældsforpligtelser måles til amortiseret kostpris, der i al væsentlighed svarer til nominel værdi.

### **Eventualaktiver og -forpligtelser**

Eventualaktiver og -forpligtelser omfatter fremtidige økonomiske fordele henholdsvis forpligtelser, som først kan bekræftes efter en eller flere usikre fremtidige begivenheder, og som ikke allerede er indregnet i regnskabet.

Eventualaktiver og -forpligter indregnes ikke i balancen, men oplyses i en note.

### **Pengestrømsopgørelsen**

Pengestrømsopgørelsen viser pengestrømme for året fordelt på drifts-, investerings- og finansieringsaktivitet, samt hvorledes disse pengestrømme har påvirket årets likvide midler. Pengestrømsopgørelsen udarbejdes efter den indirekte metode og tager udgangspunkt i årets resultat.

## Resultatopgørelse 1. januar – 31. december

| t.kr.                                  | Note | 2025            | 2024            |
|--|------|-----------------|-----------------|
| Statstilskud                           | 1    | 141.066         | 134.869         |
| Øvrige tilskud                         | 2    | 8.646           | 5.131           |
| Salg af varer og tjenesteydelser       | 3    | 2.143           | 2.632           |
| Andre indtægter                        | 4    | 64.022          | 44.946          |
| <b>Driftsindtægter i alt</b>           |      | <b>215.877</b>  | <b>187.578</b>  |
| Uddannelse                             | 5    | -157.820        | -143.570        |
| Forskning og udvikling                 | 6    | -8.609          | -8.541          |
| Formidling og videnudveksling          | 7    | -218            | -209            |
| Generelle fællesomkostninger           | 8    | -24.414         | -16.320         |
| Bygninger og bygningsdrift             | 9    | -19.004         | -18.345         |
| <b>Driftsomkostninger i alt</b>        | 10   | <b>-210.065</b> | <b>-186.985</b> |
| <b>Resultat før finansielle poster</b> |      | <b>5.812</b>    | <b>593</b>      |
| Finansielle indtægter                  | 11   | 670             | 923             |
| Finansielle omkostninger               | 11   | -997            | -1.327          |
| <b>Årets resultat</b>                  |      | <b>5.485</b>    | <b>189</b>      |

## Balance 31. december

### Aktiver

| t.kr.   | Note | 2025           | 2024           |
|---|------|----------------|----------------|
| Grunde og bygninger                               | 12   | 84.047         | 86.135         |
| Installationer                                    | 12   | 258            | 310            |
| Indretning af lejede lokaler                      | 12   | 149            | 194            |
| Transportmateriel                                 | 12   | 0              | 0              |
| Produktionsanlæg, maskiner og udstyr              | 12   | 600            | 483            |
| IT-udstyr   | 12   | 0              | 0              |
| Inventar  | 12   | 670            | 879            |
| <b>Materielle anlægsaktiver i alt</b>             |      | <b>85.724</b>  | <b>88.001</b>  |
| <b>Anlægsaktiver i alt</b>                        |      | <b>85.724</b>  | <b>88.001</b>  |
| Deposita  | 13   | 2.184          | 2.176          |
| Tilgodehavender fra salg af varer og ydelser      | 14   | 4.429          | 2.612          |
| Tilgodehavende fra igangværende tilskudsaktivitet | 15   | 394            | 860            |
| Andre tilgodehavender                             | 16   | 3.139          | 2.088          |
| Periodeafgrænsningsposter                         | 17   | 3.000          | 2.156          |
| <b>Tilgodehavender i alt</b>                      |      | <b>13.146</b>  | <b>9.892</b>   |
| <b>Likvide beholdninger</b>                       |      | <b>48.372</b>  | <b>29.567</b>  |
| <b>Omsætningsaktiver i alt</b>                    |      | <b>61.518</b>  | <b>39.459</b>  |
| <b>Aktiver i alt</b>                              |      | <b>147.242</b> | <b>127.460</b> |

## Balance 31. december

### Passiver

| t.kr.  | Note | 2025           | 2024           |
|--|------|----------------|----------------|
| Egenkapital pr. 1 september 2008             |      | 0              | 0              |
| Overført resultat                            |      | 51.712         | 46.227         |
| Øvrig egenkapital                            |      | 1.919          | 1.919          |
| <b>Egenkapital i alt</b>                     |      | <b>53.631</b>  | <b>48.146</b>  |
| Gæld til realkreditinstitutter               | 18   | 37.065         | 38.646         |
| <b>Langfristede gældsforpligtelser i alt</b> |      | <b>37.065</b>  | <b>38.646</b>  |
| Kortfristet del af langfristet gæld          | 19   | 1.558          | 1.499          |
| Skyldig løn                                  |      | 2.523          | 2.689          |
| Feriepengeforpligtelse                       |      | 8.224          | 8.516          |
| Forudbetalte bundne tilskud                  |      | 7.382          | 1.661          |
| Periodeafgrænsningsposter                    | 20   | 17.816         | 15.127         |
| Leverandører af varer og tjenesteydelser     |      | 15.779         | 7.753          |
| Anden kortfristet gæld                       | 21   | 3.264          | 3.423          |
| <b>Kortfristede gældsforpligtelser i alt</b> |      | <b>56.546</b>  | <b>40.668</b>  |
| <b>Gældsforpligtelser i alt</b>              |      | <b>93.611</b>  | <b>79.314</b>  |
| <b>Passiver i alt</b>                        |      | <b>147.242</b> | <b>127.460</b> |
| Andre forpligtelser                          | 22   |                |                |
| Eventualaktiver og -forpligtelser            | 23   |                |                |

## Egenkapitalopgørelse 31. december

| t.kr.   | 2025          | 2024          |
|---|---------------|---------------|
| <b>Egenkapital, primo</b>                                 | <b>48.146</b> | <b>47.957</b> |
| <b>Egenkapital pr. 1 september 2008</b>                   | <b>0</b>      | <b>0</b>      |
| <b><i>Overført resultat</i></b>                           |               |               |
| Saldo primo   | 46.227        | 46.038        |
| Årets bevægelse   | 5.485         | 189           |
| <b>Overført resultat, ultimo</b>                          | <b>51.712</b> | <b>46.227</b> |
| <b><i>Øvrig egenkapital</i></b>                           |               |               |
| Saldo primo   | 1.919         | 1.919         |
| Årets bevægelse   | 0             | 0             |
| <b>Øvrige egenkapital, ultimo</b>                         | <b>1.919</b>  | <b>1.919</b>  |
| <b><i>Heraf udgør øvrige egenkapitalkorrekationer</i></b> |               |               |
| Saldo primo   | 1.919         | 1.919         |
| Årets bevægelser  | 0             | 0             |
| <b>Øvrige egenkapitalkorrekationer, ultimo</b>            | <b>1.919</b>  | <b>1.919</b>  |
| <b>Egenkapital, ultimo</b>                                | <b>53.631</b> | <b>48.146</b> |

## Pengestrømsopgørelse 1. januar – 31. december

| t.kr.  | 2025          | 2024          |
|--|---------------|---------------|
| <b>Årets resultat</b>  | <b>5.485</b>  | <b>189</b>    |
| Af- og nedskrivninger på anlægsaktiver                                       | 2.514         | 2.515         |
| <b>Tilbageførsel af poster uden likviditetseffekt</b>                        | <b>2.514</b>  | <b>2.515</b>  |
| Ændring i tilgodehavender ekskl. igangværende tilskudsaktivitet              | -3.719        | 203           |
| Ændring i igangværende tilskudsaktivitet                                     | 465           | -638          |
| Ændringer i hensatte forpligtelser   | 0             | -839          |
| Ændring i kortfristede gældsforpligtelser ekskl. forudbetalte bundne tilskud | 10.095        | 2.582         |
| Ændring i forudbetalte bundne tilskud  | 5.722         | 1.068         |
| <b>Ændringer i driftskapital</b>   | <b>12.563</b> | <b>2.376</b>  |
| <b>Pengestrømme fra driftsaktivitet i alt</b>                                | <b>20.562</b> | <b>5.080</b>  |
| Køb af materielle anlægsaktiver  | -235          | -244          |
| <b>Pengestrømme fra investeringsaktivitet i alt</b>                          | <b>-235</b>   | <b>-244</b>   |
| Afdrag på realkreditgæld   | -1.522        | -1.428        |
| <b>Pengestrømme fra finansieringsaktivitet i alt</b>                         | <b>-1.522</b> | <b>-1.428</b> |
| <b>Årets pengestrøm</b>  | <b>18.805</b> | <b>3.408</b>  |
| Likvide beholdninger i alt, primo  | 29.567        | 26.159        |
| Likvide beholdninger i alt, ultimo   | 48.372        | 29.567        |

## Noter

|  | <u>2025</u>            | <u>2024</u>            |
|--|------------------------|------------------------|
| <b>1. Statstilskud</b>                                 |                        |                        |
| Uddannelsestilskud, heltidsuddannelse                  | 125.050                | 119.745                |
| Uddannelsestilskud, deltidsuddannelse/åben uddannelse  | 8.781                  | 8.078                  |
| Tilskud til forskning og udvikling                     | 5.662                  | 5.159                  |
| Særlige tilskud  | 1.573                  | 1.887                  |
| <b>I alt</b>   | <b><u>141.066</u></b>  | <b><u>134.869</u></b>  |
| <b>2. Øvrige tilskud</b>                               |                        |                        |
| Tilskud til forskning fra offentlige danske kilder mv. | 1.258                  | 576                    |
| Tilskud til forskning fra private danske kilder        | 292                    | 175                    |
| Tilskud til forskning fra EU                           | 2.118                  | 1.643                  |
| Andre tilskudsfinansierede aktiviteter                 | 1.034                  | 935                    |
| Ekstern rekvirentbetaling                              | 3.944                  | 1.802                  |
| <b>I alt</b>   | <b><u>8.646</u></b>    | <b><u>5.131</u></b>    |
| <b>3. Salg af varer og tjenesteydelser</b>             |                        |                        |
| Kursusvirksomhed (indtægtsdækket virksomhed)           | 2.140                  | 2.622                  |
| Øvrigt salg af varer og tjenesteydelser                | 3                      | 10                     |
| <b>I alt</b>   | <b><u>2.143</u></b>    | <b><u>2.632</u></b>    |
| <b>4. Andre indtægter</b>                              |                        |                        |
| Deltagerbetaling, heltidsuddannelse                    | 107                    | 369                    |
| Deltagerbetaling, deltidsuddannelse/åben uddannelse    | 62.179                 | 42.807                 |
| Udlejning af lokaler og udstyr                         | 322                    | 214                    |
| Øvrige indtægter                                       | 1.414                  | 1.556                  |
| <b>I alt</b>   | <b><u>64.022</u></b>   | <b><u>44.946</u></b>   |
| <b>5. Uddannelse</b>                                   |                        |                        |
| Personaleomkostninger                                  | -103.703               | -101.058               |
| Af- og nedskrivninger                                  | -153                   | -102                   |
| Øvrige driftsomkostninger                              | -53.964                | -42.410                |
| <b>I alt</b>   | <b><u>-157.820</u></b> | <b><u>-143.570</u></b> |
| <b>6. Forskning og udvikling</b>                       |                        |                        |
| Personaleomkostninger                                  | -8.168                 | -7.884                 |
| Øvrige driftsomkostninger                              | -441                   | -657                   |
| <b>I alt</b>   | <b><u>-8.609</u></b>   | <b><u>-8.541</u></b>   |
| <b>7. Formidling og videnudveksling</b>                |                        |                        |
| Øvrige driftsomkostninger                              | -218                   | -209                   |
| <b>I alt</b>   | <b><u>-218</u></b>     | <b><u>-209</u></b>     |
| <b>8. Generelle fællesomkostninger</b>                 |                        |                        |
| Personaleomkostninger                                  | -15.944                | -11.411                |
| Øvrige driftsomkostninger                              | -8.470                 | -4.909                 |
| <b>I alt</b>   | <b><u>-24.414</u></b>  | <b><u>-16.320</u></b>  |



|   | <u>2025</u>            | <u>2024</u>            |
|---|------------------------|------------------------|
| <b>9. Bygninger og bygningsdrift</b>                |                        |                        |
| Personaleomkostninger                               | -2.512                 | -2.428                 |
| Husleje   | -7.116                 | -6.892                 |
| Af- og nedskrivninger                               | -2.361                 | -2.413                 |
| Øvrige driftsomkostninger                           | -7.015                 | -6.612                 |
| <b>I alt</b>  | <u><b>-19.004</b></u>  | <u><b>-18.345</b></u>  |
| <b>10. Artsopdeling af driftsomkostninger</b>       |                        |                        |
| Personaleomkostninger                               | -130.327               | -122.781               |
| Husleje   | -7.116                 | -6.892                 |
| Af- og nedskrivninger                               | -2.514                 | -2.515                 |
| Øvrige driftsomkostninger                           | -70.108                | -54.797                |
| <b>Driftsomkostninger i alt</b>                     | <u><b>-210.065</b></u> | <u><b>-186.985</b></u> |
| <b>11. Finansielle poster</b>                       |                        |                        |
| Renteindtægter og andre finansielle indtægter       | 670                    | 923                    |
| <b>Finansielle indtægter i alt</b>                  | <u><b>670</b></u>      | <u><b>923</b></u>      |
| Renteomkostninger og andre finansielle omkostninger | -997                   | -1.327                 |
| <b>Finansielle omkostninger i alt</b>               | <u><b>-997</b></u>     | <u><b>-1.327</b></u>   |
| <b>Resultat af finansielle poster</b>               | <u><b>-327</b></u>     | <u><b>-404</b></u>     |

## 12. Materielle anlægsaktiver

|  | Grunde og bygninger | Installationer | Indretning af lejede lokaler | Transportmateriel | Produktionsanlæg, maskiner og udstyr | IT-udstyr  | Inventar     | Materielle anlægsaktiver i alt |
|--|---------------------|----------------|------------------------------|-------------------|--------------------------------------|------------|--------------|--------------------------------|
| Anskaffelsessum primo                            | 107.434             | 615            | 456                          | 121               | 872                                  | 928        | 3.654        | 114.080                        |
| Tilgang i årets løb                              | 0                   | 0              | 0                            | 0                 | 235                                  | 0          | 0            | 235                            |
| Afgang i årets løb                               | 0                   | 0              | 0                            | 0                 | 0                                    | 0          | 0            | 0                              |
| <b>Anskaffelsessum ultimo</b>                    | <b>107.434</b>      | <b>615</b>     | <b>456</b>                   | <b>121</b>        | <b>1.107</b>                         | <b>928</b> | <b>3.654</b> | <b>114.315</b>                 |
| Akkumulerede af- og nedskrivninger primo         | 21.299              | 305            | 262                          | 121               | 389                                  | 928        | 2.775        | 26.079                         |
| Årets af- og nedskrivninger                      | 2.088               | 52             | 45                           | 0                 | 118                                  | 0          | 209          | 2.512                          |
| Tilbageførte af- og nedskrivninger               | 0                   | 0              | 0                            | 0                 | 0                                    | 0          | 0            | 0                              |
| <b>Akkumulerede af- og nedskrivninger ultimo</b> | <b>23.387</b>       | <b>357</b>     | <b>307</b>                   | <b>121</b>        | <b>507</b>                           | <b>928</b> | <b>2.984</b> | <b>28.591</b>                  |
| <b>Bogført værdi 31. december 2025</b>           | <b>84.047</b>       | <b>258</b>     | <b>149</b>                   | <b>0</b>          | <b>600</b>                           | <b>0</b>   | <b>670</b>   | <b>85.724</b>                  |
| Kontantvurdering af grunde og bygninger ultimo   | 94.200              |                |                              |                   |                                      |            |              | 94.200                         |

|  | <u>2025</u>         | <u>2024</u>         |
|--|---------------------|---------------------|
| <b>13. Deposita</b>  |                     |                     |
| Deposita vedr. lejemål                                       | 2.184               | 2.176               |
| <i>Heraf opført som omsætningsaktiv</i>                      | <u>2.184</u>        | <u>2.176</u>        |
| <b>I alt</b>   | <u><b>2.184</b></u> | <u><b>2.176</b></u> |
| <b>14. Tilgodehavende fra salg af varer og ydelser</b>       |                     |                     |
| Tilgodehavende fra salg af varer og ydelser                  | 4.449               | 2.626               |
| Reserveret til tab på tilgodeh. fra salg af varer og ydelser | -20                 | -14                 |
| <b>I alt</b>   | <u><b>4.429</b></u> | <u><b>2.612</b></u> |
| <b>15. Tilgodehavende fra igangværende tilskudsaktivitet</b> |                     |                     |
| Tilgodehavende fra igangværende tilskudsaktivitet            | 394                 | 860                 |
| <b>I alt</b>   | <u><b>394</b></u>   | <u><b>860</b></u>   |



|                                      | 2025         | 2024         |
|--------------------------------------|--------------|--------------|
| <b>16. Andre tilgodehavender</b>     |              |              |
| Tilgodehavende fleksjob              | 355          | 246          |
| Tilgodehavende hos medarbejder       | 2            | 0            |
| Tilgodehavende kompensationsmoms     | 2.480        | 1.472        |
| Tilgodehavende i øvrigt              | 302          | 370          |
| <b>I alt</b>                         | <b>3.139</b> | <b>2.088</b> |
| <b>17. Periodeafgrænsningsposter</b> |              |              |
| Tilgodehavende tilskud fra UFM       | 2.372        | 1.829        |
| Forudbetaling omkostninger i øvrigt  | 614          | 28           |
| Øvrige periodeafgrænsningsposter     | 14           | 299          |
| <b>I alt</b>                         | <b>3.000</b> | <b>2.156</b> |

**18. Gæld til realkreditinstitutter**

| Lån.nr.                        | 0040-357-247<br>(RTL Kort) | 0041-335-417<br>Jyske Kontantlån | 0042-195-452<br>Jyske Kontantlån |
|--------------------------------|----------------------------|----------------------------------|----------------------------------|
| <b>Ejendom</b>                 | Minervavej 63, ST. 2.      | Minervavej 63, ST. 2             | Minervavej 63, ST. 1.            |
| <b>ISIN-kode</b>               | DK0000941468               | DK0000939889                     | DK0000940364                     |
| <b>Valuta</b>                  | DKK                        | DKK                              | DKK                              |
| <b>Rente (pct.)</b>            | 2,14                       | 0,24                             | 1,74                             |
| <b>Fast/variabel<br/>rente</b> | V                          | F                                | F                                |
| <b>Bidrag (pct.)</b>           | 0,52                       | 0,52                             | 0,52                             |
| <b>Afdragsfrihed</b>           | Nej                        | Nej                              | Nej                              |
| <b>Afdragsfrihed<br/>udløb</b> | -                          | -                                | -                                |
| <b>Hovedstol</b>               | 16.000                     | 3.400                            | 28.248                           |
| <b>Restgæld</b>                | 11.941                     | 1.365                            | 25.317                           |
| <b>Udløb</b>                   | 2047                       | 2029                             | 2052                             |
| <b>Total Hovedstol</b>         | <b>47.648</b>              |                                  |                                  |
| <b>Total Restgæld</b>          | <b>38.623</b>              |                                  |                                  |

**19. Kortfristet del af langfristet gæld realkreditinstitutter**

|   |              |              |
|---|--------------|--------------|
| Kortfristet del af gæld til realkreditinstitutter | 1.558        | 1.499        |
| <b>I alt</b>                                      | <b>1.558</b> | <b>1.499</b> |



|  | <b>2025</b>   | <b>2024</b>   |
|--|---------------|---------------|
| <b>20. Periodeafgrænsningsposter</b>                                 |               |               |
| Forudbetalt tilskud fra UFM  | 12.191        | 11.534        |
| Periodisering af skyldige omkostninger                               | 3.476         | 1.116         |
| Erasmus midler   | 1.998         | 2.187         |
| Øvrige periodeafgrænsninger  | 151           | 290           |
| <b>I alt</b>   | <b>17.816</b> | <b>15.127</b> |
| <b>21. Anden kortfristet gæld</b>                                    |               |               |
| Studierejser   | 17            | 96            |
| Skyldige omkostninger vedr. ÅU og IDV                                | 2.576         | 2.598         |
| Moms   | 488           | 553           |
| Indeholdt ATP  | 174           | 174           |
| Kortfristet gæld i øvrigt  | 9             | 2             |
| <b>I alt</b>   | <b>3.264</b>  | <b>3.423</b>  |
| <b>22. Andre forpligtelser</b>                                       |               |               |
| Lejeforpligtelser  |               |               |
| Adresse:   |               |               |
| Kirketoften 7, 9500 Hobro, pr. juli, 12 mdr. opsigelse               | 2.479         | 2.409         |
| Prinsens Allé 2, 8800 Viborg, 12 mdr. opsigelse                      | 1.314         | 1.307         |
| Bredhøjvej 18, 8600 Silkeborg, udløber 30-09-34                      | 15.086        | 16.546        |
| Banegårdsgade 2, 8700 Horsens, udløber 30-11-26                      | 1.337         | 2.723         |
| N.P. Josiassens Vej 44a, 8500 Grenå, 12 mdr. opsigelse               | 1.130         | 1.130         |
| <b>Restforpligtelse til udløb</b>                                    | <b>21.346</b> | <b>24.115</b> |
| <b>23. Eventualaktiver og -forpligtelser</b>                         |               |               |
| <i>Pantsætning og sikkerhedsstillelse</i>                            |               |               |
| Følgende aktiver er stillet til sikkerhed for realkreditinstitutter: |               |               |
| Grunde og bygninger; samlet regnskabsmæssig værdi                    | <b>84.047</b> | <b>86.135</b> |

## Særlige specifikationer

### Indtægter og omkostninger på virksomhedstyper

|   | 2025          | 2024          | 2023          | 2022          |
|---|---------------|---------------|---------------|---------------|
| <b>Almindelig virksomhed</b>                          |               |               |               |               |
| Indtægter   | 209.439       | 181.628       | 173.636       | 162.975       |
| Omkostninger  | -204.918      | -182.475      | -172.782      | -164.349      |
| <b>Resultat</b>                                       | <b>4.521</b>  | <b>-847</b>   | <b>854</b>    | <b>-1.374</b> |
| <b>Tilskudsfinansieret<br/>forskningsvirksomhed</b>   |               |               |               |               |
| Indtægter   | 2.983         | 2.390         | 511           | 3.381         |
| Omkostninger  | -2.983        | -2.390        | -511          | -3.381        |
| <b>Resultat</b>                                       | <b>0</b>      | <b>0</b>      | <b>0</b>      | <b>0</b>      |
| <b>Andre tilskudsfinansierede<br/>aktiviteter</b>     |               |               |               |               |
| Indtægter   | 1.316         | 938           | 341           | 0             |
| Omkostninger  | -1.316        | -938          | -341          | 0             |
| <b>Resultat</b>                                       | <b>0</b>      | <b>0</b>      | <b>0</b>      | <b>0</b>      |
| <b>Indtægtsdækket virksomhed<br/>(IDV)</b>            |               |               |               |               |
| Indtægter   | 2.140         | 2.622         | 1.903         | 1.272         |
| Omkostninger  | -1.176        | -1.586        | -1.255        | -733          |
| <b>Resultat</b>                                       | <b>964</b>    | <b>1.036</b>  | <b>648</b>    | <b>539</b>    |
| <b>Akkumuleret resultat for IDV</b>                   | <b>5.151</b>  | <b>4.187</b>  | <b>3.151</b>  | <b>2.503</b>  |
| <b>Indtægtsdækket virksomhed<br/>(IDV) i udlandet</b> |               |               |               |               |
| Indtægter   | 0             | 0             | 0             | 0             |
| Omkostninger  | 0             | 0             | 0             | 0             |
| <b>Resultat</b>                                       | <b>0</b>      | <b>0</b>      | <b>0</b>      | <b>0</b>      |
| <b>Akkumuleret resultat for IDV<br/>i udlandet</b>    | <b>-2.276</b> | <b>-2.276</b> | <b>-2.276</b> | <b>-2.276</b> |



|   | <u>2025</u> | <u>2024</u> |
|---|-------------|-------------|
| <b>Lederløn (t.kr.)</b>                                       |             |             |
| <b><i>Bestyrelse</i></b>                                      |             |             |
| Antal eksterne bestyrelsesmedlemmer                           | 7           | 7           |
| Udbetalt formandsvederlag                                     | 100         | 100         |
| <b>Samlet udbetalt vederlag til øvrige eksterne medlemmer</b> | <b>123</b>  | <b>128</b>  |
| <b><i>Chefer generelt</i></b>                                 |             |             |
| Antal chefårsværk   | 20,4        | 19,1        |
| Samlede lønomkostninger til chefer, inkl. pension             | 18.160      | 16.622      |
| <b><i>Personaleårsværk</i></b>                                |             |             |
| Antal årsværk inkl. ansatte på sociale vilkår                 | 205,3       | 202,2       |
| Andel årsværk i procent ansat på sociale vilkår               | 3,2         | 2,7         |